



**JÄRBO**

**92885**



# KOL – LAPSEN KIRJONEULETAKKI

Kol-neuletakki on saanut inspiraationsa Pohjolan kansallispuvuista ja ruotsalaisesta Hallandsbinge-neuletraditiosta. Neuletakki neulotaan suljettuna neuleena alhaalta ylös ja sitä koristaa kaunis kirjoneulekuvio. Työ leikataan auki edestä sekä kädenteiltä. Kädentieltä poimitaan silmukat hihoja varten ja hihat neulotaan ylhäältä alas. Työ viimeistellään neulomalla etureunat, jotka ommellaan kiinni etukappaleiden ja pänttien reunoihin.

**LANKA** Astrid (100 % superwash-villaa, n. 50 g = 125 m)

## LANKAVAIHTOEHDOT

Mellanraggi (75 % villaa, 25 % polyamidia. N. 100 g = 260 m)

Fuga (50 % superwash-villaa, 50 % akryylia. N. 50 g = 121 m)

Lady (100 % akryylia. N. 50 g = 125 m)

**NEULETIHEYS** N. 21 s x 27 krs kirjoneuletta puikoilla 4,5 mm = 10 x 10 cm

**KOOT-CL** 74-80 (86-92) 98-104 (110-116) 122-128 cl

**KOOT-ikä** 0,5-1 (1-2) 2-4 (4-6) 6-8 vuotta

**NEULETAKIN VÄLJYYS** N. 7–15 cm

**NEULETAKIN RINNANYMPÄRYS** N. 58 (63) 68 (71) 77 cm

**NEULETAKIN PITUUS** N. 31 (34) 37 (42) 46 cm

**NEULETAKIN HIHOJEN PITUUS** N. 21 (24) 28 (33) 38 cm

## LANGANMENEKKI

**Väri 1:** N. 100 (120) 140 (160) 180 g (väri 18407, heather grey)

**Väri 2:** N. 60 (70) 80 (100) 110 g (väri 18402, natural white)

**PYÖRÖPUIKOT** 3,5 mm 60-100 cm ja 4,5 mm 40 ja/tai 60 cm

**SUKKAPUIKOT** 3,5 ja 4,5 mm

**TARVIKKEET** 6 (7) 7 (8) 9 nappia, halkaisija n. 15 mm

**SUUNNITTELU** Sigrid Marie Blom

## SELITYKSET

**Silmukoiden päättely italialaisittain:** Video:

<https://youtu.be/CzhDQh1h7Mg>

**Leikkaussilmukat ja työn leikkaaminen auki (steek):**

Video: <https://youtu.be/E4MwCgKYXWU>

**Napinläpi vasemmalla puolella (OP:lta):** neulo, kunnes krs:lla on 4 s:aa jäljellä, langankierto, 2 o yhteen, 1 n, 1 o.

**Napinläpi oikealla puolella (OP:lta):** nosta 1. s lanka työn edessä, 1 n, 1 o, langankierto, 2 o yhteen. Kirjoneuleessa on tärkeää, että väri 2 on dominoiva ja että se pidetään neuloessa lähimpänä työtä.

## ETU- JA TAKAKAPPALE

Luo 133 (143) 153 (161) 173 s:aa värillä 1 ja pyöröpuikoilla 3,5 mm.

Neulo joustinreuna edestakaisin puikoilla seuraavasti:

**1. krs (NP):** nosta 1. s lanka työn edessä. Neulo \*1 o, 1 n\*, toista \*-\*, kunnes krs:lla on 2 s:aa jäljellä, 2 o.

**2. krs (OP):** nosta 1. s lanka työn edessä. Neulo \*1 n, 1 o\*, toista \*-\* krs:n loppuun.

Toista näitä kahta kerrosta, kunnes joustinreunan korkeus on 4 (4) 5 (5) 5 cm. Neulo **samalla** napinlävet

oikealle tai vasemmalle puolelle, kun joustinreunan korkeus on 1,5 cm (ks. ohje alla). Neulo lopuksi nurjan puolen kerros.

Neulo 8 ensimmäistä s:aa kuten aiemmin ja siirrä ne langalle (=etureuna), vaihda pyöröpuikkoihin 4,5 mm ja neulo sileää neuletta, kunnes krs:lla on 8 s:aa jäljellä, siirrä 8 viimeistä s:aa langalle neulomatta (= etureuna) = 117 (127) 137 (145) 157 s:aa.

Luo krs:n loppuun 9 s:aa (=leikkaussilmukat, näitä silmukoita ei lasketa silmukkamäärään) ja sulje työ renkaaksi.

Neulo kirjoneulekuvio A, neulo sitten pilkkukuviota (kaavio B), kunnes työn korkeus on 18 (20) 22 (26) 29 cm. HUOM! Tarkista neuletiheys. Leikkaussilmukat neulotaan aina 2 n, 1 o, 3 n, 1 o, 2 n vuorotellen väreillä 1 ja 2.

Jatka pilkkukuviota ja päättää samalla silmukoita kädenteitä varten.

Neulo 26 (29) 31 (33) 36 s:aa, päättää 4 s:aa, neulo 57 (61) 67 (71) 77 s:aa, päättää 4 s:aa, neulo 26 (29) 31 (33) 36 s:aa.

Luo seuraavalla krs:lla 4 s:aa (tee silmukoita puikolle) kummankin kädentien kohdalle (= leikkaussilmukat, neulotaan aina nurin, ei lasketa silmukkamäärään). Jatka pilkkukuviota, kunnes työn korkeus on 18 (21) 24 (29) 33 cm. Neulo lopuksi krs 2, 4 tai 6.

Neulo sitten kuvio C ja sitten kuvio D, päättä samalla viimeisellä krs:lla (20. krs) 5 (5) 6 (6) 7 viimeistä s:aa, 9 leikkaus-s:aa ja aloita sitten kuvio E ja päättä krs:n 5 (5) 6 (6) 7 ensimmäistä s:aa. Neulo krs loppuun = 99 (109) 117 (125) 135 s:aa.

Jatka nyt edestakaisin puikoilla ja neulo kuvio E, 1. krs on NP. Päättä 2 ensimmäistä silmukkaa ja neulo sitten krs:n loppuun. Käänä, päättä 2 ensimmäistä silmukkaa ja neulo krs:n loppuun. Käänä, päättä 1 (1) 1 (1) 2 s:aa ja neulo krs:n loppuun. Käänä, päättä 1 (1) 1 (1) 2 s:aa, päättä sitten takakpl:n 17 (17) 19 (19) 23 keskimmäistä s:aa ja neulo krs loppuun = 38 (43) 46 (50) 52 s:aa kummallakin puolella. Kumpikin olka neulotaan nyt erikseen valmiiksi.

#### Vasen puoli:

Aloita etukpl:sta, 1. krs on NP. Päättä seuraava s-määrä jokaisen krs:n alussa:

1. krs (NP): 1 (1) 1 (1) 1
2. krs (OP): 2 (2) 2 (2) 2
3. krs (NP): 0 (1) 1 (1) 1
4. krs (OP): 1 (1) 1 (1) 1
5. krs (NP): 0 (0) 0 (0) 0

Neuloi ko'oisissa 98-104 (110-116) ja 122-128 vielä 2 krs ja päättä sitten s:t seuraavasti (neulo värillä 1, kun kuvio E on valmis):

6. krs (OP): 1 (1) 1
7. krs (NP): 0 (0) 0

Päättä leikkaussilmukat viimeisellä krs:lla. Kummallakin puolella on nyt 17 (19) 20 (22) 23 s:aa jäljellä. Katkaise lanka (jätä tarpeeksi pitkä langanpää olkasauman ompeluun) ja jätä s:t odottamaan sillä aikaa, kun neulot oikean puolen.

#### Oikea puoli:

Aloita etukpl:n puolelta, 1. krs on OP. Kavenna sitten seuraava s-määrä jokaisen krs:n alussa:

1. krs (OP): 1 (1) 1 (1) 1
2. krs (NP): 2 (2) 2 (2) 2
3. krs (OP): 0 (1) 1 (1) 1
4. krs (NP): 1 (1) 1 (1) 1
5. krs (OP): 0 (0) 0 (0) 0

Neulo ko'oisissa 98-104 (110-116) ja 122-128 vielä 2 krs ja päättä sitten s:t seuraavasti:

6. krs (NP): 1 (1) 1
7. krs (OP): 0 (0) 0

Päättä leikkaussilmukat viimeisellä krs:lla. Kummallakin puolella on nyt 17 (19) 20 (22) 23 s:aa jäljellä. Katkaise lanka (jätä tarpeeksi pitkä langanpää olkasauman ompeluun).

#### VIIMEISTELY

Ompele ompelukoneella kaksi tiheää ommelta leikkaussilmukoiden keskelle (3 nurjan s:n kohdalle) ja leikkaa neuletakki auki ommelten välistä. Piilota leikkausreuna taittamalla reuna oikeiden silmukoiden kohdalta nurjalle puolelle ja harsi reuna kiinni. Ompele ompelukoneella kaksi tiheää ommelta kädentien leikkaussilmukoihin, kummallekin puolelle, ja leikkaa sitten auki ommelten välistä. Silmukoi olkien silmukat yhteen.

#### HIHAT

Poimi 58 (62) 66 (70) 74 s:aa kädentieltä puikoilla 4,5 mm ja värillä 1. Aseta s-merkki hihan alapuolen keskikohtaan.

Neulo 1 krs värillä 2, 1 krs värillä 1, 1 krs värillä 2, neulo kuvio C ja sitten kuvio B, kunnes hihan pituus on 16 (19) 22 (27) 32 cm tai kunnes olet neulonut 5 cm:n päähän haluamastasi pituudesta, kavenna **samalla** hihan alapuolen keskikohdassa neulomalla krs:n 2 ensimmäistä s:aa kiertäen oikein yhteen ja krs:n 2 viimeistä s:aa oikein yhteen. Kavennukset alkavat, kun hihan pituus on 3 (5) 2 (5) 4 cm ja toistetaan 1 (1) 1,5 (1,5) 2 cm:n välein yhteensä 12 (13) 14 (14) 14 kertaa = 34 (36) 38 (42) 46 s:aa.

Neulo kuvio A (seuraa kaaviota ylhäältä alas) Neulo 1 krs oikein värillä 1 ja sitten 1 krs, jolla kavennat 4 (4) 4 (4) 6 s:aa tasaisin välein = 30 (32) 34 (38) 40 s:aa.

Vaihda puikkoihin 3,5 mm ja neulo 3 (3) 4 (4) 4 cm joustinta. Päättä silmukat italialaisittain.

#### ETUREUNAT

##### Vasen puoli:

Siirrä vasemman joustinreunan 8 s:aa takaisin puikoille 3,5 mm.

Neulo etureuna seuraavasti:

1. krs (OP): 2 o, 1 n, 1 o, 1 n, 1 o, 1 n, 1 o.
2. krs (NP): nosta 1. s lanka työn edessä, 1 o, 1 n, 1 o, 1 n, 1 o, 1 n, 1 o.

Jos haluat neuloa napinlävet vasemmalle puolelle, ne neulotaan OP:n krs:lta seuraavasti: 2 o, 1 n, 1 o, langankierto, 2 o yhteen, 1 n, 1 o.

Alin napinläpi sijoitetaan n. 2 cm alareunasta ja toiseksi ylin napinläpi sijoitetaan n. 2 cm päntien reunan alusta. Loput napinlävet sijoitetaan tasaisin välein ja viimeinen napinläpi neulotaan päntien reunan keskelle.

Toista 1. ja 2. krs, kunnes etureuna ulottuu päntien alkuun, neulo lopuksi NP:n krs. Jätä silmukat odottamaan sillä aikaa, kun neulot oikean etureunan.

### Oikea puoli:

Siirrä oikean joustinreunan 8 s:aa takaisin puikoille 3,5 mm.

Neulo etureuna seuraavasti:

**1. krs (NP):** 1 o, 1 n, 1 o, 1 n, 1 o, 1 n, 2 o.

**2. krs (OP):** nosta 1. s lanka työn edessä, 1 n, 1 o, 1 n, 1 o, 1 n, 2 o.

Jos haluat neuloa napinlävet oikealle puolelle, ne neulotaan OP:n krs:lta seuraavasti: nosta 1. s lanka työn edessä, 1 n, 1 o, langankierto, 2 o yhteen, 1 n, 2 o. Alin napinläpi sijoitetaan n. 2 cm alareunasta ja toiseksi ylin napinläpi sijoitetaan n. 2 cm pääntien reunan alusta. Loput napinlävet sijoitetaan tasaisin välein ja viimeinen napinläpi neulotaan pääntien reunan keskelle.

Toista 1. ja 2. krs, kunnes etureuna ulottuu pääntien alkuun. Neulo lopuksi OP:n krs ja poimi sitten 1 s jokaisesta s:sta/krs:sta pääntien ympäri (tarkista, että s-määrä on pariton), neulo lopuksi vasemman etureunan 8 s:aa.

### PÄÄNTIEN REUNA

Neulo pääntien reuna seuraavasti:

**1. krs (NP):** nosta 1. s lanka työn edessä, \*1 o, 1 n\*, toista \*–\*, kunnes krs:lla on 2 s:aa jäljellä, 2 o.

**2. krs (OP):** nosta 1. s lanka työn edessä, \*1 n, 1 o\*, toista \*–\* krs:n loppuun.

Neulo n. 2,5 cm joustinreunaa. Muista neuloa viimeinen napinläpi pääntien reunan keskelle. Päättä s:t joustinta neuloen.

### VIIMEISTELY

Ompele etureunat kiinni etukappaleisiin. Kiinnitä napit. Päättele langanpäät.

Kostuta työ, mieluiten suihkupullolla ja purista varovasti vesi pois rullaamalla työ pyyhkeeseen. Anna neuletakin kuivua vaakatasossa kuivalla alustalla ja venytä oikeisiin mittoihin.



## VINKKEJÄ & NEUVOJA

**Kysymysmerkkien välttämiseksi:** Lue ohje huolellisesti läpi ennen kuin aloitat työsi.

**Neuletiheys:** Neulo tai virkkaa aina aluksi koetilkkua suositusten mukaan. Jos tiheys ei täsmää, kokeile vaihtaa ohuempia tai paksumpia puikkoihin tai koukkuun.

**Merkkaa** koko, jota olet neulomassa tai virkkaamassa, niin ohjeen seuraaminen on helpompaa.

**Kaavio:** Kaavion seuraaminen on helpompaa, kun laitat viivoittimen sen rivin alle mitä olet neulomassa tai virkkaamassa.

**Väljyys** vaatteissa vaihtelee riippuen vaateen tyypistä ja muodosta. Oikean koon löytämiseksi suosittelemme että ensin mittaat itsesi, ja päätät sitten minkä koon teet riippuen siitä miten paljon liikkumavaraa ja väljyyttä haluat. Kaavapiirroksista näet valmiin vaateen mitat.

**Kirjoneule:** Jos neulot useamman kuin 3-4 silmukkaa yhdellä värillä, kierrä toinen lanka toisen ympäri työn takana, niin työn taakse ei muodostu pitkiä langanjuoksuja.

**Pingotus ja pesu:** Lanka saattaa päästää väriä, jos se pysyy kosteana pitkään. Ole erityisen varovainen, kun pingotat ja peset vaatekappaleita, joissa on käytetty vahvoja kontrastivärejä. Kostuta työ, mieluiten suihkupullon avulla, ja purista varovasti ylimääräinen vesi pois rullaamalla vaate pyyheliinaan. Aseta vaate kuivumaan vaakatasoon kuivalle alustalle ja pingota oikeisiin mittoihin.

## LYHENTEET

AM = aseta silmukkamerkki, etukpl = etukappale, kav = kavennus, krs = kerros, kv = kuvioväri, lis = lisäys, M = silmukkamerkki, NP = nurja puoli, OP = oikea puoli, pv = pohjaväri, reuna-s = reunasilmukka, SM = siirrä/nosta silmukkamerkki, takakpl = takakappale

## NEULOMINEN

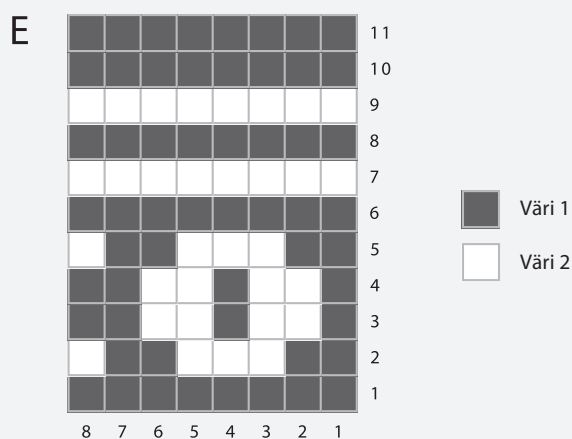
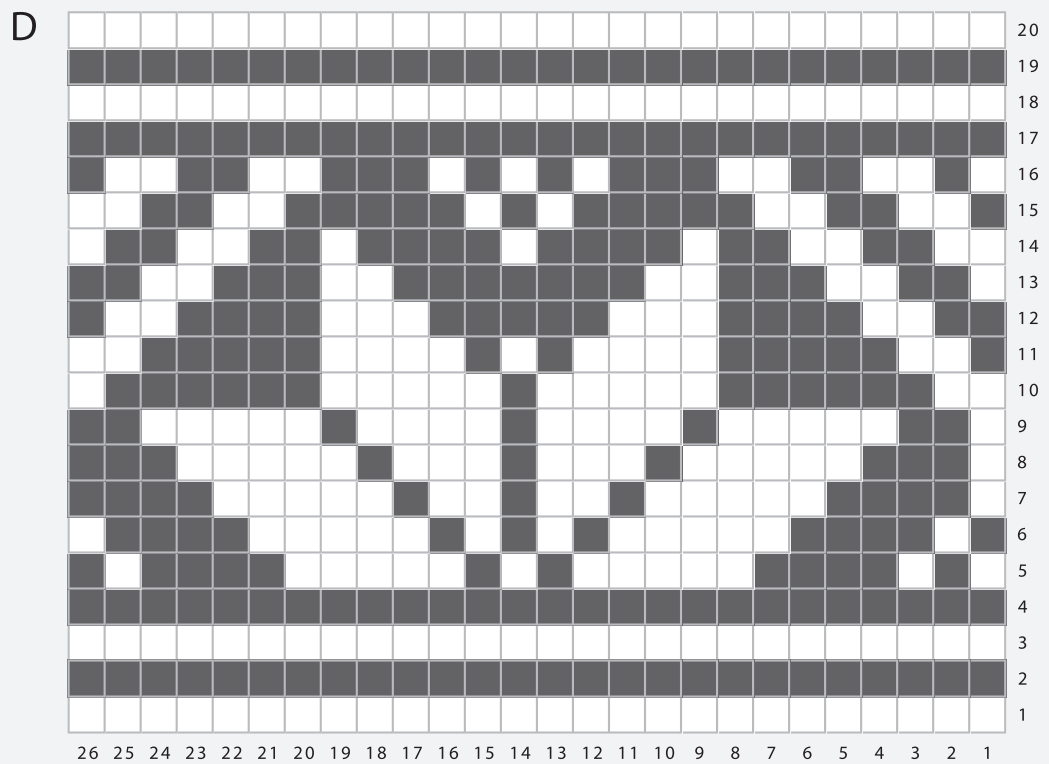
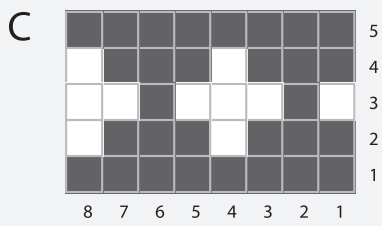
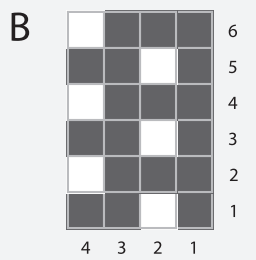
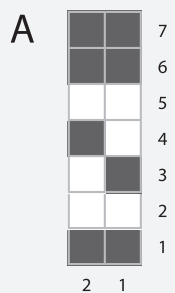
GSR = German Short Rows, kaksoisyliv = kaksoisylivetokavennus, k-o = kiertäen oikein, lis 1 so = oikealle kallistuva lisäys, lis 1 sv = vasemmalle kallistuva lisäys, lk = langankierto, n = nurja silmukka, o = oikea silmukka, s = silmukka, ssk = kahden noston kavennus, yliv = ylivetokavennus, 2-kav = kaksoiskavennus

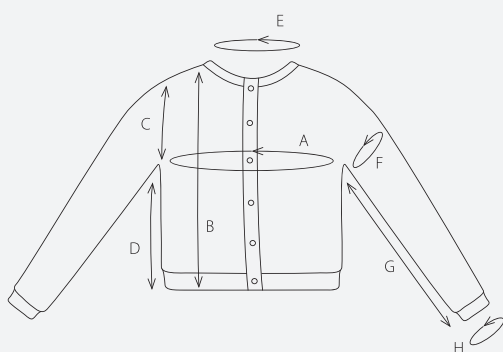
## VIRKKAUS

kjs = ketjusilmukka, kjs-kaari = ketjusilmukkakaari, ks = kiinteä silmukka, lk = langankierto, p = pylväs, pp = puolipylväs, p-ryhmä = pylväsryhmä, ps = piilosilmukka, seur = seuraava, 2-p = kaksoispylväs, 3-p = kolminkertainen pylväs, 5-kjs-kaari = ketjusilmukkakaari, jossa 5 kjs:aa

## VAIKEUSASTE

\* = Sopii aloittelevalle neulojalle tai virkkaajalle  
\*\* = Sopii jo jonkin aikaa neuloneelle tai virkanneelle  
\*\*\* = Sopii tottuneelle neulojalle tai virkkaajalle





A ≈ 58 (63) 67 (71) 77 cm  
 B ≈ 31 (34) 37 (42) 46 cm  
 C ≈ 13 (14) 15 (16) 17 cm  
 D ≈ 18 (20) 22 (26) 29 cm  
 E ≈ 32 (33) 34 (35) 39 cm  
 F ≈ 28 (29) 31 (33) 35 cm  
 G ≈ 21 (24) 28 (33) 38 cm  
 H ≈ 14 (15) 16 (18) 19 cm

