



JÄRBO

92876



HÄRD – KAARROKEPUSERO

Härd on perinteinen pohjoismainen pusero, jonka kaarroketta koristaa värikäs kirjoneule.
Malli neulotaan alhaalta ylös.

LANKA Järbo 2 tr Ull (100 % villaa, n. 100 g = 300 m)

LANKAVAIHTOEHDOT

Alpacka Solo (100 % alpakkaa, n. 50 g = 167 m)

Junior (70 % akryylia, 30 % polyamidia, n. 50 g = 168 m)

Merino Raggi (75 % superwash-merinovillaa, 25 % polyamidia, n. 100 g = 278 m)

NEULETIHEYS N. 21 s x 30 krs puikoilla 3,5 mm = 10 x 10 cm

KOOT XXS (XS) S (M) L (XL) 2XL (3XL) 4XL

PUSERON RINNANYMPÄRYS N. 88 (92) 98 (104) 112 (120) 128 (138) 148 cm

PUSERON PITUUS N. 53 (54) 56 (58) 60 (61) 63 (64) 66 cm

PUSERON HIHOJEN PITUUS N. 44 (44) 45 (45) 45 (45) 45 (44) 44 cm

LANGANMENEKKI

Väri 1: N. 300 (300) 300 (400) 400 (400) 500 (500) 500 g (väri 74103, nostalgia)

Väri 2: N. 100 (100) 100 (100) 100 (100) 100 (100) 100 g (väri 74127, pink pop)

Väri 3: N. 100 (100) 100 (100) 100 (100) 100 (100) 100 g (väri 74131, raisin shake)

PYÖRÖPUIKOT 2,5 mm (80 cm) ja 3,5 mm (80 cm) (magic loop)

SUUNNITTELU Stine Hoelgaard

SELITYKSET

Huomioi, että kaarrokkeen kirjoneulekuviossa kolme kerrosta neulotaan samaan aikaan kolmella värillä.

Oikealle kallistuva lisäys (lis 1 so): Työnnä vasen puikko kahden silmukan välisen langan alle takakautta ja neulo se oikein.

Vasemmalle kallistuva lisäys (lis 1 sv): Työnnä vasen puikko kahden silmukan välisen langan alle etukautta ja neulo se kierteen oikein.

Magic Loop: Magic Loop -tekniikalla neulot pienempää työtä suljettuna neuleena pitkällä pyöröpuikoilla sukka-putkujen sijaan. Halutessasi voit tietysti myös käyttää sukka-putkukoja. Ohjevideo:

<https://youtu.be/nxlbxxzCl3w>

VARTALO

Luo 202 (214) 228 (242) 262 (280) 298 (322) 344 s:aa ristikkäin pyöröpuikoilla 2,5 mm ja värillä 1. Neulo suljettua joustinneuletta 1 o, 1 n, kunnes joustinreunan korkeus on 5 (5) 5,5 (5,5) 6 (6) 6,5 (6,5) 6,5 cm.

Vaihda pyöröpuikkoihin 3,5 mm ja jatka suljettua sileää neuletta, kavenna 1. krs:lla 18 (20) 22 (24) 26 (28) 30 (32) 34 s:aa tasaisin välein = 184 (194) 206 (218) 236 (252) 268 (290) 310 s:aa.

Merkkaa krs:n vaihtumiskohta sekä krs:n puoliväli (= sivusaumat). Neulo sileää neuletta, kunnes työn korkeus on 30 (31) 32 (32) 33 (33) 34 (34) 34 cm, jätä viimeisellä krs:lla 6 (6) 7 (7) 8 (8) 9 (9) 9 viimeistä s:aa neulomatta.

Päätä seur. krs:lla 12 (12) 14 (14) 16 (16) 18 (18) 18 s:aa kummassakin sivussa kädentietä varten seuraavasti: Päätä keskeneräisen krs:n 6 (6) 7 (7) 8 (8) 9 (9) 9 viimeistä s:aa + uuden krs:n 6 (6) 7 (7) 8 (8) 9 (9) 9 ensimmäistä s:aa, neulo 6 (6) 7 (7) 8 (8) 9 (9) 9 s:n päähän toisen sivun s-merkistä, päätä seuraavat 12 (12) 14 (14) 16 (16) 18 (18) 18 s:aa ja neulo krs loppuun.

Jätä työ odottamaan.

HIHAT

Luo 48 (50) 52 (54) 54 (56) 56 (58) 58 s:aa ristikkäin pyöröpuikoilla 2,5 mm värillä 1. Neulo suljettua joustinta 1 o, 1 n, kunnes joustinreunan korkeus 5 (5) 5,5 (5,5) 6 (6) 6,5 (6,5) 6,5 cm.

Vaihda pyöröpuikkoihin 3,5 mm ja jatka suljettua sileää neuletta, kavenna 1. krs:lla 8 s:aa tasaisin välein 56 (58) 60 (62) 62 (64) 64 (66) 66 s:aan. Merkkaa krs:n alkamiskohta.

Lisää 6 krs:n jälkeen krs:n alussa ja lopussa seuraavasti:
Neulo 1 o, lis 1 sv, neulo, kunnes krs:lla on 1 s jäljellä, lis 1 so, 1 o. Toista lisäykset joka 6. krs, kunnes puikoilla on 84 (86) 88 (90) 92 (94) 96 (98) 100 s:aa.

Neulo ilman lisäyksiä, kunnes työn korkeus on (44) 45 (45) 45 (45) 44 cm, jätä viimeisellä krs:lla viimeiset 6 (6) 7 (7) 8 (8) 9 (9) 9 s:aa neulomatta.

Päätä seur. krs:lla 12 (12) 14 (14) 16 (16) 18 (18) 18 s:aa kummassakin sivussa kädentietä varten seuraavasti:
Päätä 6 (6) 7 (7) 8 (8) 9 (9) 9 viimeistä s:aa keskeneräisellä krs:lla + seuraavan krs:n 6 (6) 7 (7) 8 (8) 9 (9) 9 ensimmäistä s:aa, neulo krs loppuun.

Jätä työ odottamaan. Neulo toinen hiha.

KAARROKE

Siirrä kaikki osat samoille pyöröpuikoille seuraavasti:
Neulo vasen hiha, etukpl, oikea hiha ja takakpl = 304 (318) 326 (342) 356 (376) 388 (414) 438 s:aa. Merkkää krs:n alkamiskohta vasemman hihan ja takakpl:n välissä.
Neulo 1 (1) 2 (2) 3 (3) 4 (4) 5 krs, jätä krs:n viimeinen s neulomatta.

Neulo seuraavalla krs:lla 2 raglansaumoissa kohtaavaa s:aa yhteen 4 raglansauman kohdalla = 300 (314) 322 (338) 352 (372) 384 (410) 434 s:aa.

Merkkää silmukka jokaisen 4 raglansauman kohdalla.
Neulo 1 krs, jätä krs:n viimeinen s neulomatta

Tee seuraavalla krs:lla raglankavennukset seuraavasti:
Neulo 1 s:n päähän raglanmerkistä, nosta 2 s:aa, 1 o, vedä 2 nostettua s:aa neulotun yli. Toista raglankavennus jokaisen 4 s-merkin kohdalla = 8 s:aa kavennettu. Neulo 1 kerros.

Toista raglankavennukset joka 2. krs yhteensä 3 (3) 4 (4) 5 (5) 6 (6) 6 kertaa = 24 (24) 32 (32) 40 (40) 48 (48) 48 s:aa kavennettu = 276 (290) 290 (306) 312 (332) 336 (362) 386 s:aa.

Neulo 1 krs viimeinen raglankavennuskerroksen jälkeen.

Neulo vielä 1 krs ja kavenna samalla 20 (34) 2 (18) 24 (12) 16 (10) 34 s:aa tasaisin välein. Huom! Aseta kaksi kavennusta etukpl:n ja takakpl:n keskelle, muut kavennukset tehdään hiihoin, etukappaleeseen ja takakappaleeseen = 256 (256) 288 (288) 288 (320) 320 (352) 352 s:aa. Kerros päättyy merkattuun silmukkaan krs:n alussa. Merkkää etukpl:n keskimäinen silmukka.

Jatka kirjoneuletta kaavion mukaan, laske aloituskohta etupuolen keskimmäisestä silmukasta. Kaavion jälkeen puikoilla on 112 (112) 126 (126) 126 (140) 140 (154) 154 s:aa.

Vaihda pyöröpuikkoihin 2,5 mm ja väriin 1. Neulo 1 kerros.

Aseta s-merkki takakpl:n oikeaan sivuun, krs:n alussa olevan s-merkin vastakkaiselle puolelle.

Jatka suljettua joustinta 1 o, 1 n ja neulo samalla korotus niskaan lyhennetyin kerroksin seuraavasti:
Neulo 3 krs joustinta.

Neulo krs:n alussa 20 (20) 20 (22) 22 (22) 24 (24) 24 s:aa joustinta vasemman olan yli.

Käännä työ. Nosta 1 s lanka työn edessä. Kiristä lankaa puikon yli nurjalle puolelle siten, että silmukka vääntyy ja muodostaa "kaksoissilmukan". Neulo s:t joustinneuleena 20 (20) 20 (22) 22 (22) 24 (24) 24 s:aa s-merkin jälkeen oikean olan yli.

Käännä työ tekemällä kaksoissilmukka. Neulo suljettua joustinta, ensin vasemman sivun s-merkkiin ja sitten vielä 3 kerrosta, neulo 1. kerroksella kaksoissilmukat yhteen tavalliseksi silmukaksi, oikein tai nurin silmukasta riippuen.

Neulo krs:n alussa 10 (10) 10 (12) 12 (12) 14 (14) 14 s:aa vasemman olan yli.

Käännä työ tekemällä kaksoissilmukka. Neulo oikean puolen s-merkin jälkeen 10 (10) 10 (12) 12 (12) 14 (14) 14 s:aa joustinta oikean olan yli.

Käännä työ tekemällä kaksoissilmukka. Neulo suljettua joustinta, ensin vasemman sivun s-merkkiin ja sitten vielä 3 kerrosta, neulo 1. kerroksella kaksoissilmukat yhteen tavalliseksi silmukaksi, oikein tai nurin silmukasta riippuen.

Vaihda väriin 3 krs:n alussa. Neulo 2 krs joustinta värillä 3. Päätä s:t joustinta neuloen värillä 3.

VIIMEISTELY

Päättele kaikki langanpäät ja ompele hiihojen alla olevat aukot kiinni. Huuhtelee pusero varovasti ja anna kuivua vaakatasossa.

VINKKEJÄ & NEUVOJA

Kysymysmerkkien välttämiseksi: Lue ohje huolellisesti läpi ennen kuin aloitat työsi.

Neuletiheys: Neulo tai virkkaa aina aluksi koetilkkua suositusten mukaan.
Jos tiheys ei täsmää, kokeile vaihtaa ohuempia tai paksumpia puikkoihin tai koukkuun.

Merkkaa koko, jota olet neulomassa tai virkkaamassa, niin ohjeen seuraaminen on helpompaa.

Kaavio: Kaavion seuraaminen on helpompaa, kun laitat viivoittimen sen rivin alle mitä olet neulomassa tai virkkaamassa.

Väljyys vaatteissa vaihtelee riippuen vaateen tyypistä ja muodosta. Oikean koon löytämiseksi suosittelemme että ensin mittaat itsesi, ja päätät sitten minkä koon teet riippuen siitä miten paljon liikkumavaraa ja väljyyttä haluat. Kaavapiirroksista näet valmiin vaateen mitat.

Kirjoneule: Jos neulot useamman kuin 3-4 silmukkaa yhdellä värillä, kierrä toinen lanka toisen ympäri työn takana, niin työn taakse ei muodostu pitkiä langanjuoksuja.

Pingotus ja pesu: Lanka saattaa päästää väriä, jos se pysyy kosteana pitkään. Ole erityisen varovainen, kun pingotat ja peset vaatekappaleita, joissa on käytetty vahvoja kontrastivärejä. Kostuta työ, mieluiten suihkupullon avulla, ja purista varovasti ylimääräinen vesi pois rullaamalla vaate pyyheliinaan.
Aseta vaate kuivumaan vaakatasoon kuivalle alustalle ja pingota oikeisiin mittoihin.

LYHENTEET

AM = aseta silmukkamerkki, etukpl = etukappale, kav = kavennus, krs = kerros,
kv = kuvioväri, lis = lisäys, M = silmukkamerkki, NP = nurja puoli, OP = oikea puoli,
pv = pohjaväri, reuna-s = reunasilmukka, SM = siirrä/nosta silmukkamerkki,
takakpl = takakappale

NEULOMINEN

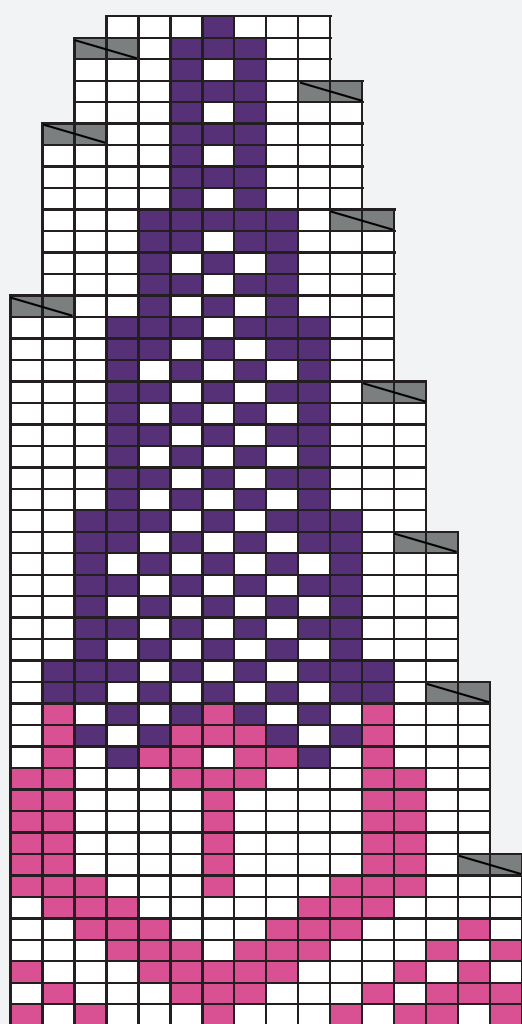
GSR = German Short Rows, kaksoisyliv = kaksoisylivetokavennus, k-o = kiertäen oikein,
lis 1 so = oikealle kallistuva lisäys, lis 1 sv = vasemmalle kallistuva lisäys, lk = langankierto,
n = nurja silmukka, o = oikea silmukka, s = silmukka, ssk = kahden noston kavennus,
yliv = ylivetokavennus, 2-kav = kaksoiskavennus

VIRKKAUS

kjs = ketjusilmukka, kjs-kaari = ketjusilmukkakaari, ks = kiinteä silmukka, lk = langankierto,
p = pylväs, pp = puolipylväs, p-ryhmä = pylväsryhmä, ps = piilosilmukka, seur = seuraava,
2-p = kaksoispylväs, 3-p = kolminkertainen pylväs,
5-kjs-kaari = ketjusilmukkakaari, jossa 5 kjs:aa

VAIKEUSASTE

* = Sopii aloittelevalle neulojalle tai virkkaajalle
** = Sopii jo jonkin aikaa neuloneelle tai virkanneelle
*** = Sopii tottuneelle neulojalle tai virkkaajalle



16 15 14 13 12 11 10 9 8 7 6 5 4 3 2 1



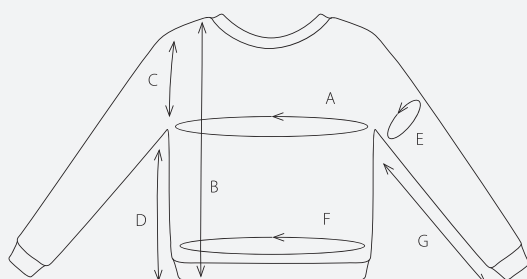
□ väri 1

■ väri 2

■ väri 3

■ 2 o yhteen

← keskietu



A ≈ 88 (92) 98 (104) 112 (120) 128 (138) 148 cm

B ≈ 53 (54) 56 (58) 60 (61) 63 (64) 66 cm

C ≈ 23 (23) 24 (26) 27 (28) 29 (30) 32 cm

D ≈ 30 (31) 32 (32) 33 (33) 34 (34) 34 cm

E ≈ 40 (41) 42 (43) 44 (45) 46 (47) 48 cm

F ≈ 88 (92) 98 (104) 112 (120) 128 (138) 148 cm

G ≈ 44 (44) 45 (45) 45 (45) 45 (44) 44 cm