



JÄRBO

92921





92921

FJÄRD – PUSERO

Fjärd on rennon mallinen lyhyt ja leveä pusero, jota koristaa palmikkokuvio sekä edessä ja takana.

Puseron hihat neulotaan sileänä neuleena. Pusero neulotaan ylhäältä alas saumattomasti ja se vaatii vain vähän viimeistelyä. Taka- ja etukappaleen yläosa neulotaan edestakaisin puikoilla alas kädentielle. Tämän jälkeen pusero neulotaan suljettuna neuleena alas asti. Tämän jälkeen kädentieltä poimitaan silmukoita ja hihat neulotaan valmiiksi suljettuna sileänä neuleena. Lopuksi pääntieltä poimitaan silmukat pääntien joustinreunaa varten.

LANKA Alpaca Solo (100 % alpakkaa, n. 50 g = 167 m)

LANKAVAIHTOEHDOT

Järbo 2 tr Ull (100 % villaa, n. 100 g = 300 m)

Junior (70 % akryylia, 30 % polyamidia, n. 50 g = n. 168 m)

Merino Raggi (75 % superwash-merinovillaa, 25 % polyamidia, n. 100 g = 278 m)

NEULETIHEYS N. 24 s x 31 krs sileää neuletta / n. 29 s x 36 krs palmikkoneuletta puikoilla 3,5 mm = 10 x 10 cm

KOOT XXS/XS (S/M) L /XL (2XL/3XL) 4XL

PUSERON RINNANYMPÄRYS N. 100 (116) 132 (146) 162 cm

PUSERON PITUUS N. 48 (50) 52 (54) 56 cm

PUSERON HIHAPITUUS N. 43 (41) 39 (37) 35 cm

LANGANMENEKKI N. 300 (350) 400 (450) 500 g (väri 29137, Ice Blue)

PYÖRÖPUIKOT 3 mm, (60 cm) ja 3,5 mm (80 cm - magic loop)

SUKKAPUIKOT 3 mm

APUPUIKKO 3.5 mm

VAIKEUSASTE Keskivaikea

SUUNNITTELU Stine Hoelgaard

SELITYKSET

Oikealle kallistuva lisäys (lis 1 so): Työnnä vasen puikko kahden silmukan välisen langan alle takakautta ja neulo se oikein.

Vasemmalle kallistuva lisäys (lis 1 sv): Poimi vasemmalla puikolla lanka etukautta kahden silmukan välistä ja neulo se kiertäen oikein.

TAKAKAPPALE

Luo 146 (168) 190 (212) 234 s:aa pyöröpuikoilla 3,5 mm. Neulo palmikkoneuletta edestakaisin kaavion mukaan + 1 o työn kummassakin reunassa. Reunimmaisest s:t neulotaan aina oikein (= reuna-s).

Huom! 1. krs on nurjan puolen kerros ja kaavion 2. krs. Neulo, kunnes työn korkeus on 19 (20) 21 (22) 23 cm. Jätä takakpl:n s:t odottamaan.

VASEN ETUKAPPALE

Poimi takakappaleesta silmukoita vasempaan etukappaleeseen pyöröpuikoilla 3,5 mm seuraavasti: Laske vasemmalta puolelta 41 (52) 58 (68) 74 s:aa kohti keskikohtaa ja poimi sitten 1 s jokaisesta s:sta ulos kohti vasempaa reunaa. Neulo edestakaisin, 1. krs NP:lta, kaavion 2. krs. Palmikkokuvio käännetään peilikuvaksi olan kohdalla.

Neulo palmikkokuvion mukaan, kunnes työn korkeus on 5 (5) 6 (6) 7 cm.

Lisää seuraavalla oikean puolen krs:lla pääntietä varten krs:n alussa seuraavasti:

Neulo 1 o, lis 1 so, neulo krs valmiiksi palmikkokuvion mukaan.

Toista lisäykset joka 2. krs yhteensä 5 (6) 7 (8) 9 kertaa = 46 (58) 65 (76) 83 s:aa.

Jätä silmukat odottamaan.

OIKEA ETUKAPPALE

Poimi pyöröpuikoilla 3,5 mm silmukoita

takakappaleesta seuraavasti:

Aloita oikean reunan reunimmaisesta s:sta ja poimi 41 (52) 58 (68) 74 s:aa, 1 s jokaisesta s:sta.

Neulo edestakaisin, 1. krs NP:lta, kaavion 2. krs.

Palmikkokuvio käännetään peilikuvaksi olan kohdalla.

Neulo palmikkokuvion mukaan, kunnes työn korkeus on 5 (5) 6 (6) 7 cm.

Lisää seuraavalla oikean puolen krs:lla pääntietä varten krs:n lopussa seuraavasti:

Neulo palmikkokuvion mukaan, kunnes krs:lla on 1 s jäljellä, lis 1 sv, 1 o.



Toista lisäykset joka 2. krs yhteensä 5 (6) 7 (8) 9 kertaa = 46 (58) 65 (76) 83 s:aa.

Yhdistä vasen ja oikea etukpl yhdeksi etukpl:ksi seuraavasti:

Neulo oikea etukpl palmikkokuvion mukaan, kunnes siinä on 1 s jäljellä, lis 1 sv, 1 o, luo silmuillen 52 (50) 58 (58) 66 s:aa oikean etukpl:n loppuun, siirry sitten vasempaan etukappaleeseen neulomalla 1 o, lis 1 so ja loput s:t palmikkokuvion mukaan = 146 (168) 190 (212) 234 s:aa.

Jatka neulomalla palmikkokuviota edestakaisin puikoilla, kunnes etukpl on yhtä pitkä kuin takakpl.

Nyt molemmat kappaleet yhdistetään vartalo-osaksi.

VARTALO-OSA

Yhdistä etu- ja takakpl samoille pyöröpuikoille ja jatka suljettua palmikkoneuletta, jota jatketaan nyt vain OP:lta, ja neulo samalla taka- ja etukpl:n 2 ensimmäistä ja 2 viimeistä s:aa yhteen 1 oikeaksi s:ksi = 288 (332) 376 (420) 464 s:aa. Aseta M krs:n alkuun, aseta toinen M 144 (166) 188 (210) 232 s:n jälkeen etu- ja takakappaleen osoittamiseksi. Seuraa ensin etukpl:n kaaviota ja sitten takakpl:n kaaviota.

Neulo, kunnes työn korkeus on n. 43 (45) 46½ (48½) 50 cm olkasaumasta mitattuna ja neulo lopuksi kaavion 10. tai 20. krs.

Vaihda pyöröpuikkoihin 3 mm. Neulo 1 krs sileää neuletta kaikilla silmukoilla ja lisää samalla 72 (84) 94 (104) 116 s:aa tasaisin välein = 360 (416) 470 (524) 580 s:aa.

Neulo suljettua joustinta (1 o, 1 n), kunnes joustinreunan korkeus on 5 (5) 5,5 (5,5) 6 cm. Päättä s:t joustinta neuloen. Katkaise lanka.

HIHAT

Poimi silmukoita kädentieltä pyöröpuikoilla 3,5 mm seuraavasti:

Aloita keskeltä hihan alta. Poimi 90 (94) 98 (102) 106 s:aa koko kädentien ympäri, n. 3 s:aa 4 kerrosta kohden. Neulo sileää neuletta, kunnes hihan pituus on 4 (4) 5 (5) 5 cm.

Kavenna seuraavalla krs:lla krs:n alussa ja lopussa seuraavasti:

Neulo 1 o, 2 o yhteen, neulo sileää neuletta, kunnes krs:lla on 3 s:aa jäljellä, nosta 1 s, 1 o, vedä nostettu s neulotun yli, 1 o

Toista kavennukset joka 8. krs, kunnes hihan pituus on 38 (36) 33,5 (31,5) 29 cm.

Vaihda sukkapuikkoihin 3 mm. Neulo suljettua joustinta (1 o, 1 n), kunnes joustinreunan korkeus on 5 (5) 5,5 (5,5) 6 cm ja koko hihan pituus on n. 43 (41) 39 (37) 35

cm.

Päättä s:t joustinta neuloen.

PÄÄNTIEN REUNA

Poimi pääntieltä silmukoita pyöröpuikoilla 3 mm seuraavasti:

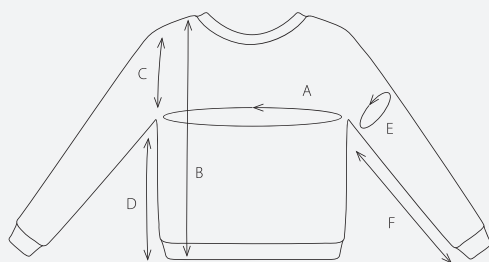
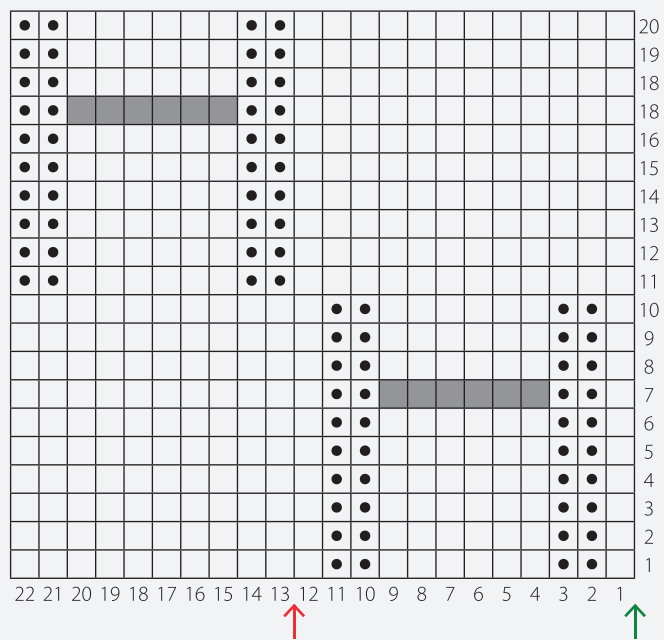
Aloita oikealta olalta. Poimi 140 (150) 160 (170) 180 s:aa, poimi n. 1 s jokaista silmukkaa kohden ja 3 s:aa 4 kerrosta kohden.

Neulo suljettua joustinta (1 o, 1 n), kunnes joustinreunan korkeus on 3,5 (4) 4 (4,5) 4,5 cm.

Päättä s:t joustinta neuloen.

VIIMEISTELY

Päättele langanpäät. Kostuta työ varovasti tai pese se pesukoneen villaohjelmalla ja anna kuivua vaakatasossa.



A ≈ 100 (116) 132 (146) 162 cm
B ≈ 48 (50) 52 (54) 56 cm
C ≈ 19 (20) 21 (22) 23 cm
D ≈ 29 (30) 31 (32) 33 cm
E ≈ 37½ (39) 41 (42½) 44 cm
F ≈ 43 (41) 39 (37) 35 cm





VINKKEJÄ & NEUVOJA

Kysymysmerkkien välttämiseksi: Lue ohje huolellisesti läpi ennen kuin aloitat työsi.

Neuletiheys: Neulo tai virkkaa aina aluksi koetilkkua suositusten mukaan.

Jos tiheys ei täsmää, kokeile vaihtaa ohuempia tai paksumpia puikkoihin tai koukkuun.

Merkkaa koko, jota olet neulomassa tai virkkaamassa, niin ohjeen seuraaminen on helpompaa.

Kaavio: Kaavion seuraaminen on helpompaa, kun laitat viivoittimen sen rivin alle mitä olet neulomassa tai virkkaamassa.

Väljyys vaatteissa vaihtelee riippuen vaateen tyypistä ja muodosta. Oikean koon löytämiseksi suosittelemme että ensin mittaat itsesi, ja päätät sitten minkä koon teet riippuen siitä miten paljon liikkumavaraa ja väljyyttä haluat. Kaavapiirroksista näet valmiin vaateen mitat.

Kirjoneule: Jos neulot useamman kuin 3-4 silmukkaa yhdellä värillä, kierrä toinen lanka toisen ympäri työn takana, niin työn taakse ei muodostu pitkiä langanjuoksia.

Pingotus ja pesu: Lanka saattaa päästää väriä, jos se pysyy kosteana pitkään. Ole erityisen varovainen, kun pingotat ja peset vaatekappaleita, joissa on käytetty vahvoja kontrastivärejä. Kostuta työ, mieluiten suihkupullon avulla, ja purista varovasti ylimääräinen vesi pois rullaamalla vaate pyyheliinaan. Aseta vaate kuivumaan vaakatasoon kuivalle alustalle ja pingota oikeisiin mittoihin.

LYHENTEET

AM = aseta silmukkamerkki, **etukpl** = etukappale, **kav** = kavennus, **krs** = kerros, **kv** = kuvioväri, **lis** = lisäys, **M** = silmukkamerkki, **NP** = nurja puoli, **OP** = oikea puoli, **pv** = pohjaväri, **reuna-s** = reunasilmukka, **SM** = siirrä/nosta silmukkamerkki, **takakpl** = takakappale

NEULOMINEN

GSR = German Short Rows, **kaksoisyliv** = kaksoisylivetokavennus, **k-o** = kiertäen oikein, **lis 1 so** = oikealle kallistuva lisäys, **lis 1 sv** = vasemmalle kallistuva lisäys, **lk** = langankierto, **n** = nurja silmukka, **o** = oikea silmukka, **s** = silmukka, **ssk** = kahden noston kavennus, **yliv** = ylivetokavennus, **2-kav** = kaksoiskavennus

VIRKKAUS

kjs = ketjusilmukka, **kjs-kaari** = ketjusilmukkakaari, **ks** = kiinteä silmukka, **lk** = langankierto, **p** = pylväs, **pp** = puolipylväs, **p-ryhmä** = pylväsryhmä, **ps** = piilosilmukka, **seur** = seuraava, **2-p** = kaksoispylväs, **3-p** = kolminkertainen pylväs, **5-kjs-kaari** = ketjusilmukkakaari, jossa 5 kjs:aa

VAIKEUSASTEET

Aloittelija: Ohje sinulle, joka et ole aiemmin neulonut/virkannut. Helppoja tekniikoita ja selkeitä selityksiä.

Harjoittelija: Aloittelijalle, joka haluaa siirtyä seuraavaan vaiheeseen. Edelleen selkeitä selityksiä, mutta pääset kokeilemaan uusia tekniikoita.

Keskivaikea: Ohje sinulle, joka olet jo neulonut/virkannut jonkin verran tai aloittelijalle, joka kaipaa haastetta. Vaikeampia tekniikoita ja useita vaiheita saatetaan tehdä samanaikaisesti.

Haastava: Kokeneelle neulojalle/virkkaajalle, joka on jo kokeillut monia tekniikoita. Haastavia/erikoisia tekniikoita ja useita vaiheita saatetaan tehdä samanaikaisesti.