



JÄRBO

92709



## Törnrosa – neulemekko

Neulo yksinkertainen ja kaunis mekko talveksi. Mekko neulotaan superwash-villalangasta ja mohairlangasta. Etukappaletta koristaa herkkä pitsikuvio. Malli on sekä kevyt että pehmeä ja antaa yllällisen vaikutelman.

### LANKA

Junior Raggi (75 % superwash-villaa, 25 % polyamia. N. 50 g = 200 m).

Fin Mohair Silke (72 % mohairia, 28 % silkkiä, N. 25 g = 210 m)

### LANKAVAIHTOEHDOT Junior Raggi -langalle

Bambu Raggi (50 % superwash-villaa, 25 % polyamia, 25 % bambua. N. 100 g = 400 m)

Manos del Uruguay Alegria (75 % superwash-merinovillaa, 25 % polyamia. N. 100 g = 425 m)

### LANKAVAIHTOEHDOT Fin Mohair Silke -langalle

Manos del Uruguay Cabrito (80 % kid mohairia, 20 % polyamia. N. 25 g = 210 m)

**NEULETIHEYS** N. 19 s x 28 krs puikoilla 4 mm ja kaksinkertaisella langalla, sileä neule = 10 x 10 cm

**KOOT-NAINEN** XS (S) M (L) XL (2XL) 3XL (4XL)

**VAATTEEN RINNANYMPÄRYS** N. 85 (90) 97 (103) 111 (119) 133 (143) cm

**VAATTEEN PITUUS** N. 87 (92) 97 (106) 113 (122) 133 (142) cm

**HIHAN PITUUS** N. 43 (44) 44 (44) 45 (45) 45 (45) cm

**VAATTEEN YMPÄRYS HELMASTA** N. 107 (113) 122 (130) 141 (149) 170 (185) cm

### LANGANMENEKKI

N. 400 (400) 450 (450) 500 (500) 550 (550) g (väri 68423, White Grey, Junior Raggi)

N. 175 (175) 200 (200) 225 (225) 250 (250) g (väri 31531, Arctic Wolf, Fin Mohair Silke)

**PYÖRÖPUIKOT** 3 ja 4 mm (60 tai 80 cm)

**SUKKAPUIKOT** 3 ja 4 mm

**VAIKEUSASTE** \*\*\*

### SELITYKSET

Mekon silmukat luodaan ja päätetään mieluiten joustinta neuloen, ns. italialaista tekniikkaa käyttäen, mutta voit myös luoda ja päättää silmukat tavallisesti.

**Lis 1 so:** Poimi lanka vasemmalla puikolla takakautta kahden silmukan välistä ja neulo se kiertäen oikein – lisäys kallistuu oikealle.

**Lis 1 sv:** Poimi lanka vasemmalla puikolla etukautta kahden silmukan välistä ja neulo se kiertäen oikein – lisäys kallistuu vasemmalle.

**Raglangavennus:** Neulo 1 silmukan päähän merkatusta silmukasta. Nosta 2 seuraavaa silmukkaa kuin olisit neulomassa ne oikein yhteen, 1 o, vedä nostetut silmukat yli = 2 silmukkaa kavennettu, keskimäinen silmukka ”päällimmäisenä”.

### HAMEOSA JA VARTALO-OSA

Luo 304 (326) 352 (378) 408 (434) 484 (522) s pyöröpuikoille 3 mm tavallisesti tai italialaisittain kaksinkertaisella langalla, yksi lanka kumpaakin laatua. Neulo suljettua joustinta 1 o, 1 n. Neulo, kunnes joustinreunan pituus on 7,5 (8) 8,5 (9) 9,5 (10) 10,5 (11) cm.

Vaihda pyöröpuikkoihin 4 mm ja sileään neuleeseen. Kavenna ensimmäisellä krs:lla 99 (111) 121 (131) 139 (149) 159 (171) s tasaisin välein = 205 (215) 231 (247) 269 (285) 325 (351) s.

Neulo, kunnes työn pituus on 52 (54) 56 (57) 58 (59) 60 (61) cm.

Neulo 1 krs ja kavenna 41 (43) 47 (51) 57 (61) 71 (77) s tasaisin välein samalla kun valmistelet pitsikuviota varten seuraavasti (HUOM! että krs:n alku siirtyy): aseta s-merkki, neulo 41 s (pitsikuvio neulotaan tähän), aseta s-merkki, kavenna seuraavien 164 (174) 190 (206) 228 (244) 284 (310) s:n yli seuraavasti:

**XS:** \*2 o yhteen, 2 o\*, toista \*-\* krs:n loppuun = 164 s.

**(S):** \*2 o yhteen, 2 o\*, toista \*-\*, kunnes krs:lla on 2 s jäljellä, 2 o = (172) s.

**M:** \*2 o yhteen, 2 o\*, toista \*-\*, kunnes krs:lla on 2 s jäljellä, 2 o = 184 s.

**(L):** \*2 o yhteen, 2 o\*, toista \*-\*, kunnes krs:lla on 2 s jäljellä, 2 o = (196) s.

**XL:** \*2 o yhteen, 2 o\*, toista \*-\* krs:n loppuun = 212 s.

**(2XL):** \*2 o yhteen, 2 o\*, toista \*-\* krs:n loppuun = (224) s.

**3XL:** \*2 o yhteen, 2 o\*, toista \*-\* krs:n loppuun = 254 s.

**(4XL):** \*2 o yhteen, 2 o\*, toista \*-\*, kunnes krs:lla on 2 s jäljellä, 2 o = (274) s.

Katkaise lanka. Siirrä krs:n viimeksi neulotut 21 (23) 26 (29) 33 (36) 43 (48) s:t vasemmalle puikolle (älä pura silmukoita). Aseta s-merkki = sivusauma ja krs:n uusi alkamiskohta.

Neulo 21 (23) 26 (29) 33 (36) 43 (48) s ensimmäiseen s-merkkiin saakka, neulo pitsikuviota KAAVION mukaan seuraavilla 41 s:lla (koskee kaikkia kokoja), neulo 21 (23) 26 (29) 33 (36) 43 (48) s, aseta s-merkki (= sivusauma) ja neulo krs loppuun. Jatka, kunnes työn pituus on 25,5 (25,5) 26 (26) 26,5 (26,5) 27 (27) cm. Mittaa kavennuskrslta, älä neulo krs:n 4 viimeistä s:aa. Kavenna seuraavaksi 8 s kädentietä varten kummassakin sivussa seuraavasti: Pääta krs:n 4 viimeistä s:aa + seuraavan krs:n 4 ensimmäistä s:aa, neulo 4 s:n päähän seuraavasta sivusauman s-merkistä, pääta seuraavat 8 s:aa ja neulo krs:n loppuun.

Jätä työ odottamaan.

## HIHAT

Luo 42 (44) 44 (46) 46 (48) 48 (50) s sukkapuikoille 3 mm tavallisesti tai italialaisittain kaksinkertaisella langalla, yksi lanka kumpaakin laatua. Jaa s:t neljälle sukkapuikolle ja neulo suljettua joustinta 1 o, 1 n. Merkkää krs:n vaihtumiskohta. Neulo, kunnes joustinreunan pituus on 5 (5,5) 6 (6) 6,5 (6,5) 7 (7) cm.

Vaihda sukkapuikkoihin 4 mm (tai pyöröpuikkoihin ja neulo Magic Loop -tekniikalla). Neulo sileää neuletta ja lisää 1. krs:lla 10 s tasaisin välein (koskee kaikkia kokoja) = 52 (54) 54 (56) 56 (58) 58 (60) s.

Aloita sileän neuleen 6. krs:lla lisäykset keskellä hihan alla: 1 o, lis 1 sv, neulo 1 s:n päähän krs:n lopusta, lis 1 so, 1 o.

Toista lisäykset joka 6. krs, kunnes krs:lla on 68 (72) 76 (80) 84 (88) 92 (96) s. Neulo ilman lisäyksiä, kunnes hihan pituus on 43 (44) 44 (44) 45 (45) 45 (45) cm, jätä krs:n 4 viimeistä s:aa neulomatta. Pääta seuraavaksi 8 s kädentietä varten seuraavasti: Pääta krs:n 4 viimeistä s:aa + seuraavan krs:n 4 ensimmäistä s:aa, neulo krs loppuun. Jätä työ odottamaan ja neulo toinen hiha samoin.

## KAARROKEOSUUS

Neulo kaikki osat yhteen pyöröpuikoille 4 mm (60 tai 80 cm) ja jatka pitsikuviota keskellä edessä: neulo vasen hiha, etukpl, oikea hiha ja takakpl = 268 (284) 304 (324) 348 (368) 406 (434) s.

Neulo seuraavalla krs:lla 1 s jokaisesta kappaleesta yhteen hihan sekä etu- ja takakappaleiden yhdistymiskohdassa. 4 s kavennettu = 264 (280) 300 (320) 344 (364) 402 (430) s.

Merkkää yksi silmukka neljässä yhdistymiskohdassa = raglansaumamat. Neulo 2 (2) 3 (3) 4 (4) 5 (5) krs, jätä krs:n viimeinen s neulomatta. Krs alkaa nyt tästä, 1 s ennen merkattua s:aa vasemman hihan kohdalla.

Neulo seuraavalla krs:lla raglankavennukset (ks. Selitykset) neljän raglansauaman kohdalla seuraavasti: neulo raglankavennus, neulo vasen hiha, neulo raglankavennus, neulo etukpl, neulo raglankavennus, neulo oikea hiha, neulo raglankavennus, neulo takakpl.

Toista raglankavennukset joka 2. krs 20 (21) 22 (23) 24 (26) 28 (30) kertaa = 104 (112) 124 (136) 152 (156) 178 (190) s. Samalla pitsikuvio siirtyy yhden "askeleen" etukappaleen raglansaumasta, kun olet neulonut kaavion 5 (5) 6 (6) 6 (7) 7 (7) kertaa seuraavasti: neulo ensimmäiset 10 s sileänä neuleena ja neulo pitsikuviota vain keskimmaisillä 21 silmukalla (koskee kaikkia kokoja). HUOM! kaavio näkyy nyt kokonaisuudessaan leveyssuunnassa. Jatka pitsikuviota keskimmaisillä 21 silmukalla. Neulo 1 krs viimeisen raglankavennuksen jälkeen.

## KOROTUS PÄÄNTIELLÄ TAKANA

Katkaise lanka. Siirrä takakpl:n ja oikean hihan ensimmäiset 10 (11) 12 (13) 14 (15) 16 (17) s vasemmalle puikolle (älä pura silmukoita).

Aloita neulominen oikean hihan keskeltä. Neulo sileää neuletta ja raglankavennuksia takakpl:n 2 raglansauaman kohdalla ja jatka, kunnes olet neulonut 10 (11) 12 (13) 14 (15) 16 (17) s vasemmasta hihasta. Nosta seuraava s nurin lanka työn edessä.

Käännä työ. Nosta ensimmäinen s neulomatta oikealle puikolle, lanka on kiedottu silmukan ympärille. Neulo nurin, kunnes olet neulonut 4 (5) 5 (6) 7 (7) 8 (8) s oikeast a hihasta. Nosta seuraava s nurin lanka työn edessä.

Käännä työ. Nosta ensimmäinen s neulomatta oikealle puikolle, lanka on kiedottu silmukan ympärille. Neulo oikein, kunnes olet neulonut 4 (5) 5 (6) 7 (7) 8 (8) s vasemmasta hihasta. Nosta seuraava s nurin lanka työn edessä.

Käännä työ. Nosta ensimmäinen s neulomatta oikealle puikolle, lanka on kiedottu silmukan ympärille. Neulo nurin, kunnes olet neulonut 4 s:n päähän oikean puolen raglansauamasta (koskee kaikkia kokoja). Nosta seuraava s nurin lanka työn edessä.

Käännä työ. Nosta ensimmäinen s neulomatta oikealle puikolle, lanka on kiedottu silmukan ympärille. Neulo oikein työn vasemmalla puolella olevaan raglansaumaan.

Korotus niskassa on nyt valmis.

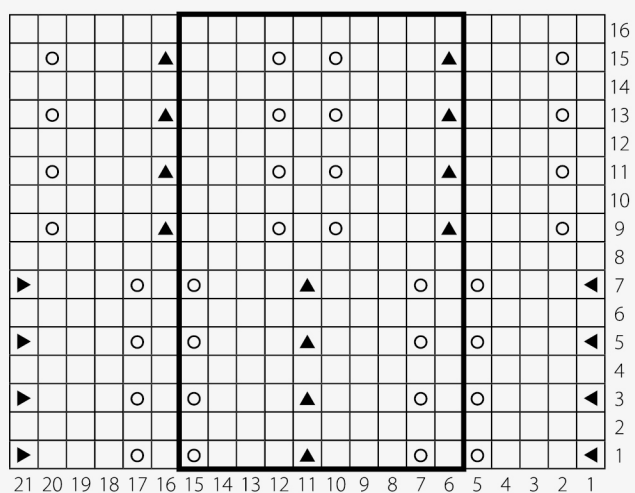
## PÄÄNTIEN REUNA

Vaihda pyöröpuikkoihin 3 mm. Neulo suljettua joustinta 1 o, 1 n ja kavenna 1. krs:lla 0 (2) 6 (8) 20 (16) 30 (34) s tasaisin välein = 104 (110) 118 (128) 132 (140) 148 (156) s. Neulo samalla käännessilmukat yhteen langankiertonsa kanssa. Neulo yhteensä 8 (8) 8 (8) 9 (9) 9 (9) krs. Pääta silmukat italialaisittain.

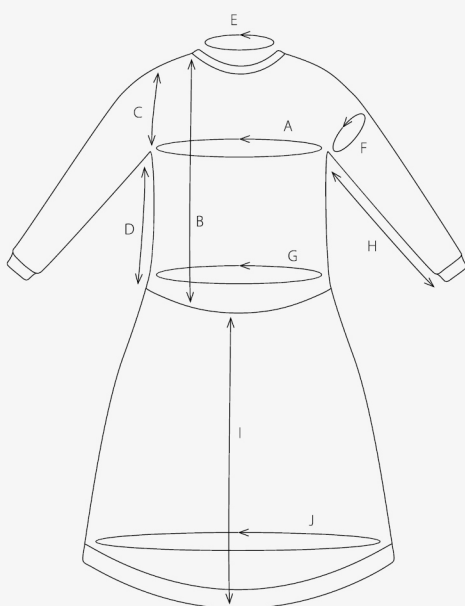
## **VIIMEISTELY**

Päättele kaikki langanpäät. Ompele hihojen alla olevat aukot kiinni. Huuhtele mekko varovasti käsin tai pese se pesukoneen villaohjelmalla. Anna kuivua vaakatasossa.





- ☐ Oikea s
- ☐ Langankierto
- ☐ 2 o yhteen
- ☐ Nosta 1 s, 1 o, vedä nostettu s neulotun yli
- ☐ Mallikerta, toista
- ☐ Keskitetty kavennus = neulo 1 s päähän symbolista, nosta 2 seuraavaa s:aa kuin olisit neulomassa ne oikein yhteen, 1 o, vedä 2 nostettua s:aa neulotun yli = 2 s kavennettu ja keskimäinen s on "päällimmäisenä"



A ≈ 85 (90) 97 (103) 111 (119) 133 (143) cm  
 B ≈ 45,5 (47,5) 49 (51) 53,5 (54,5) 57 (59) cm  
 C ≈ 20 (22) 23 (25) 27 (28) 30 (32) cm  
 D ≈ 25,5 (25,5) 26 (26) 26,5 (26,5) 27 (27) cm  
 E ≈ 54 (58) 62 (65) 70 (74) 78 (82) cm  
 F ≈ 36 (38) 40 (42) 44 (46) 48 (51) cm  
 G ≈ 85 (90) 97 (103) 111 (119) 133 (143) cm  
 H ≈ 43 (44) 44 (44) 45 (45) 45 (45) cm  
 I ≈ 52 (54) 56 (57) 58 (59) 60 (61) cm  
 J ≈ 107 (113) 122 (130) 141 (149) 170 (185) cm





## Vihjeeksi

**Kysymysmerkkien välttämiseksi:** Lue ohje huolellisesti läpi ennen kuin aloitat työsi.

**Neuletiheys:** Neulo tai virkkaa aina aluksi koetilkku suositusten mukaan. Jos tiheys ei täsmää, kokeile vaihtaa ohuempiin tai paksumpiin puikkoihin tai koukkuun.

**Merkkaa** koko, jota olet neulomassa tai virkkaamassa, niin ohjeen seuraaminen on helpompaa.

**Kaavio:** Kaavion seuraaminen on helpompaa, kun laitat viivoittimen sen rivin alle mitä olet neulomassa tai virkkaamassa.

**Väljyys** vaatteissa vaihtelee riippuen vaatteiden tyypistä ja muodosta. Oikean koon löytämiseksi suosittelemme että ensin mittaat itsesi, ja päätät sitten minkä koon teet riippuen siitä miten paljon liikkumavaraa ja väljyyttä haluat. Kaavapiirroksista näet valmiin vaatteiden mitat.

**Kirjoneule:** Jos neulot useamman kuin 3-4 silmukkaa yhdellä värillä, kierrä toinen lanka toisen ympäri työn takana, niin työn taakse ei muodostu pitkiä langanjuoksuja.

**Pingotus ja pesu:** Lanka saattaa päästää väriä, jos se pysyy kosteana pitkään. Ole erityisen varovainen, kun pingotat ja peset vaatekappaleita, joissa on käytetty vahvoja kontrastivärejä. Kostuta työ, mieluiten suihkupullon avulla, ja purista varovasti ylimääräinen vesi pois rullaamalla vaate pyyheliinaan. Aseta vaate kuivumaan vaakatasoon kuivalle alustalle ja pingota oikeisiin mittoihin.

## Lyhenteet

### NEULOMINEN

**cm:n** = senttimetrin, **etukpl** = etukappale, **kaksoisyliv** = kaksoisylivetokavennus, **kav** = kavennus, **k-o** = kiertäen oikein, **krs** = kerros, **krs:n** = kerroksen, **krt** = kertaa, **lis** = lisäys, **lk** = langankierto, **ns** = nurja silmukka/nurjat silmukat, **o** = oikea silmukka/oikeat silmukat, **p** = puikko/puikot, **reunas** = reunasilmukka, **sileä** = sileä neule, **s** = silmukka/silmukat, **seur** = seuraava, **s-kaari** = silmukkakkaari, **takakpl** = takakappale, **yliv** = ylivetokavennus, **2-kav** = kaksoiskavennus

### VIRKKAUS

**cm:n** = senttimetrin, **etukpl** = etukappale, **kav** = kavennus, **kjs** = ketjusilmukka, **kjs-kaari** = ketjusilmukkakaari, **krs** = kerros, **krt** = kerta/kertaa, **krs:n** = kerroksen, **ks** = kiinteä silmukka/kiinteät silmukat, **lis** = lisäys, **lk** = langankierto, **puolip** = puolipylväs, **p** = pylväs, **pp** = pitkäpylväs, **p-ryhmä** = pylväsryhmä, **ps** = piilosilmukka, **reunas** = reunasilmukka, **seur** = seuraava, **s** = silmukka/silmukat, **takakpl** = takakappale