



JÄRBO

92703



Fabel - palmikkopusero

Niin kuin hyvä tarinakin, myös hyvä neule kestää aikaa ja siirtyy sukupolvelta toiselle. Puseron suunnittelija Ronja halusi suunnitella ajattoman laatikkomallisen palmikkoneuleen, joka on helppo laittaa päälle vaatteiden pariksi vuosi toisensa jälkeen. Tämä neule neulotaan alhaalta ylös, jonka jälkeen etu- ja takaosa erotetaan toisistaan, neulotaan tasona ja ommellaan yhteen. Hihoihin poimitaan silmukat kädensuusta ja neulotaan ylhäältä alas. Kaunis palmikkokuvio kiertää niin edessä, takana kuin hihoissakin.

LANKA Järbo 2 tr ull (100 % villaa. N. 100 g = 300 m)

LANKAVAIHTOEHDOT

Alpacka Solo (100 % alpakkaa. N. 50 g = 167 m)

Elise (60 % puuvillaa, 40 % akryylia. N. 50 g = 168 m)

Junior (70 % akryylia, 30 % polyamidia. N. 50 g = 168 m)

Istex Kamdgarn (100 % merinovillaa. N. 50 g = 150 m)

NEULETIHEYS N. 22 s x 32 krs sileää neuletta puikoilla 3,5 mm = 10 x 10 cm

KOOT-NAINEN XS (S) M (L) XL (2XL) 3XL (4XL)

VAATTEEN RINNANYMPÄRYS N. 98 (106) 114 (122) 130 (138) 146 (154) cm

VAATTEEN PITUUS N. 52 (54) 56 (58) 60 (62) 64 (66) cm

HIHAN PITUUS N. 40 (41) 42 (43) 43 (44) 45 (45) cm

LANGANMENEKKI N. 400 (400) 400 (500) 500 (500) 600 (600) g (väri 74103, Nostalgia)

PYÖRÖPUIKOT 3 ja 3,5 mm, 60/80 cm

SUKKAPUIKOT 3 ja 3,5 mm

VAIKEUSASTE ***

SELITYKSET

Joustinneule: neulo *1o, 1n*, toista *-*. Neulo nurjalla oikeat s:t oikein ja nurjalla nurin.

Sileä neule: neulo s:t oikealla oikein ja nurjalla nurin.

Palmikkoneule: neulo ruutupiirroksen ja ohjeen mukaan.

OHJE

Kappale neulotaan yhtenäisenä kädenteille saakka.

Luo ohuemmille puikoille 240 (260) 276 (296) 312 (328) 348 (364) s, lisää krs:n alkua osoittava silmukkamerkki ja neulo joustinneuletta suljettuna neuleena 4 cm.

Vaihda työhön paksummat puikot ja aloita palmikkoneule ruutupiirrosten 1. kerroksilta: neulo 14 (19) 23 (28) 32 (36) 41 (45) s o, neulo I ruutupiirroksen 30 s, neulo II ruutupiirroksen 32 s, neulo III ruutupiirroksen 30 s, neulo 14 (19) 23 (28) 32 (36) 41 (45) s o, lisää sivua tarkoittava silmukkamerkki ja neulo toiset 14 (19) 23 (28) 32 (36) 41 (45) s o, toista ruutupiirroksen samassa järjestyksessä kuin edessä, neulo 14 (19) 23 (28) 32 (36) 41 (45) s o kerroksen loppuun.

Neulo molemmissa sivuissa sileää neuletta, neulo palmikoissa I ja III ruutupiirrosten krs:t 2-16 ja II ruutupiirroksen krs:t 2-24 ja toista sitten I ja III ruutupiirrosten kerroksia 1-16 ja II ruutupiirroksen 1-24 kerroksia. Kun kappaleen korkeus on noin 34 (35) 36 (37) 39 (40) 41 (42) cm ja olet viimeksi neulonut ruutupiirroksista parillisen krs:n, jaa kädenteitä varten työ kahteen osaan: neulo seuraavaa krs:sta sivun silmukkamerkille, poista silmukkamerkki ja siirrä seuraavat eli etukappaleen 120 (130) 138 (148) 156 (164) 174 (182) s esim. langalle odottamaan.

TAKAKAPPALEEN YLÄOSA

Käännä työ ja jatka neulomista tasona takakappaleen 120 (130) 138 (148) 156 (164) 174 (182) s:lla.

Kun kädentien korkeus on 18 (19) 20 (21) 22,5 (24) 25,5 (27) cm, päätä pääntietä varten keskimmäiset 34 (34) 34 (36) 36 (36) 38 (38) s ja neulo ensin pääntien toinen puoli. Päätä pääntien reunassa joka 2. krs 2x2 s ja 4x1 s.

Tehtyäsi viimeisen kavennuksen, neulo nurjalla puolella 11 (13) 14 (16) 17 (18) 20 (21) s, käännä työ, nosta 1.s neulomatta (lanka työn edessä) ja kiristä lankaa työn takana niin, että nostetun s:n edellisen kerroksen silmukkalenkit nousevat puikolle = silmukkapari. Neulo kerros loppuun.

Käännä työ ja neulo 22 (26) 28 (32) 34 (36) 40 (42) s (neulo silmukkaparin s:t yhteen yhdeksi silmukaksi), käännä työ ja nosta puikolle samanlainen silmukkapari kuin edellä ja neulo kerros loppuun. Käännä työ, neulo kerros loppuun ja päättä s:t seuraavalla kerroksella.

Neulo pääntien toinen puoli vastaavasti.

ETUKAPPALEEN YLÄOSA

Neulo kuten takakappale, mutta aloita pääntien kavennukset, kun kappaleen korkeus on 14 (15) 16 (17) 18,5 (20) 21,5 (23)cm. Päättä pääntietä varten keskimmäiset 20 (20) 20 (22) 22 (22) 24 (24)s ja neulo ensin pääntien toinen puoli. Päättä pääntien reunassa joka 2. krs 2x3, 3x2 ja 3x1 s. Kun kädentien korkeus on 18 (19) 20 (21) 21 (22) 22 (23), neulo nurjalla puolella 11 (13) 14 (16) 17 (18) 20 (21) s, käännä työ, nosta puikolle silmukkapari, neulo krs loppuun, käännä työ ja neulo 22 (26) 28 (32) 34 (36) 40 (42), käännä työ ja nosta puikolle silmukkapari, käännä työ ja neulo kerros loppuun. Käännä työ, neulo kerros loppuun ja päättä s:t seuraavalla kerroksella.

Neulo pääntien toinen puoli vastaavasti.

Ompele olkasaumat yhteen.

HIHAT

Neulo hihat joko pyöröpuikoilla Magic Loop -tekniikalla tai sukkapuikoilla.

Aloita silmukoiden poimiminen kädentien alareunasta sivun kohdalta, työn oikealta puolelta: poimi paksummille puikoille kädentien reunasta olalle 42 (44) 46 (48) 52 (55) 58 (61) s ja toisesta reunasta olalta kädentien alareunaan 42 (44) 46 (48) 52 (55) 58 (61) s = 84 (88) 92 (96) 104 (110) 116 (122) s. Neulo 18 (20) 22 (24) 28 (31) 34 (37) s o, toista IV ruutupiirrosten silmukat, neulo 18 (20) 22 (24) 28 (31) 34 (37) s o.

Kun hihan pituus on 2 cm, kavenna kerroksen vaihtumiskohdan molemmin puolin 1 s: neulo 1 s, tee ylivetokavennus ja kun kerroksella on jäljellä 3 s, neulo 2 o yht ja neulo 1 s oikein.

Toista kavennus 2 (2) 2 (2) 1,5 (1,5) 1,5 (1,5) cm:n välein vielä 13 (14) 15 (16) 19 (20) 22 (24) kertaa = 56 (58) 60 (62) 64 (68) 70 (72) s.

Kun hihan pituus on 36 (37) 38 (39) 39 (40) 41 (41) cm, vaihda ohuempiin puikkoihin ja aloita joustinneule kaventaen ensimmäisellä kerroksella tasaisesti 8 (8) 10 (10) 12 (14) 16 (16) s = 48 (50) 50 (52) 52 (54) 54 (56) s.

Kun joustinneuleen pituus on 4 cm, päättä s:t joustinneuletta neuloen.

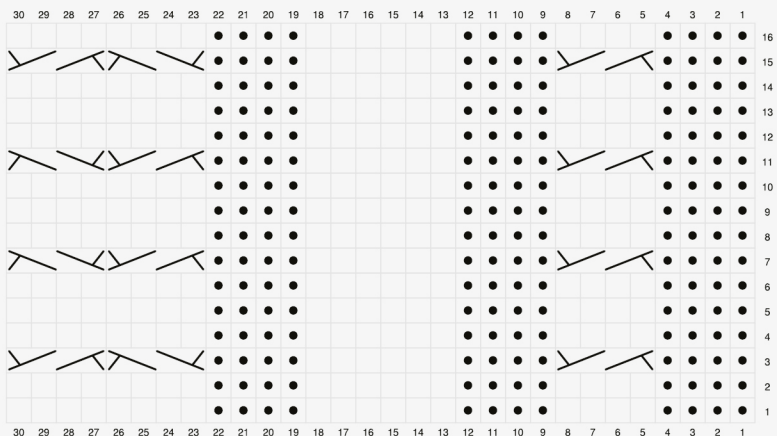
Neulo toinen hiha samoin.

VIIMEISTELY

Pääntien reunus: aloita silmukoiden poimiminen toisen olan kohdalta. Poimi ohuemmille puikoille 116 (118) 118 (120) 120 (120) 122 (122) s ja neulo joustinneuletta kunnes pääntien reunuksen korkeus on 6 cm, päättä s:t joustavasti. Taita pääntie kaksinkertaiseksi ja ompele kiinni työn nurjalle puolelle.

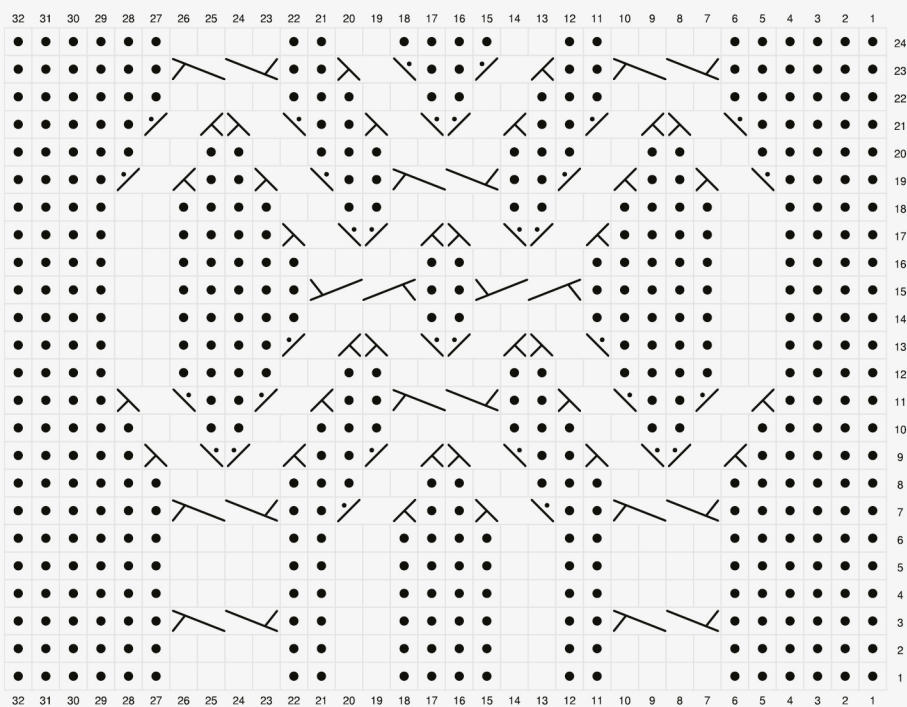
Päättä kaikki langanpääät työn nurjalle puolelle ja aseta kappale alustalle mittoihinsa nurja puoli päällepäin, kostuta sumuttamalla ja anna kuivua.

RUUTUPIIROS I



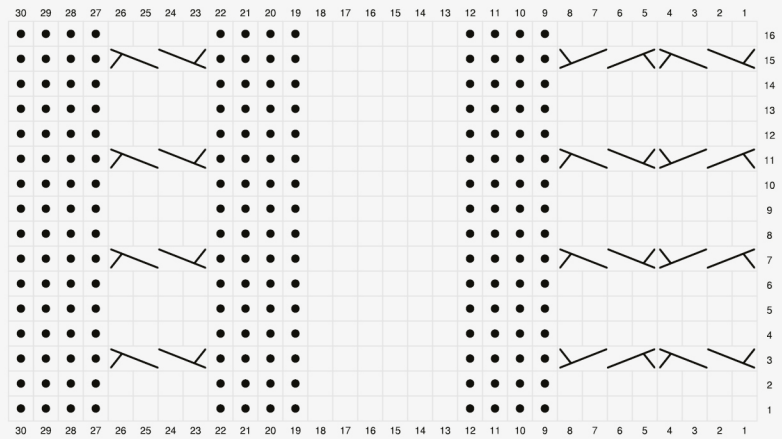
- ☐ Oikea s, neulo s nurjalla nurin
- ☒ Nurja s, neulo s nurjalla oikein
- Nosta 2 s apupuikolle työn eteen, neulo 2 o ja apupuikolta 2 o
- Nosta 2 s apupuikolle työn taakse, neulo 2 o ja apupuikolta 2 o
- Nosta 2 s apupuikolle työn eteen, neulo 1 n ja apupuikolta 2 o
- Nosta 1 s apupuikolle työn taakse, neulo 2 o ja apupuikolta 1 n

RUUTUPIIROS II

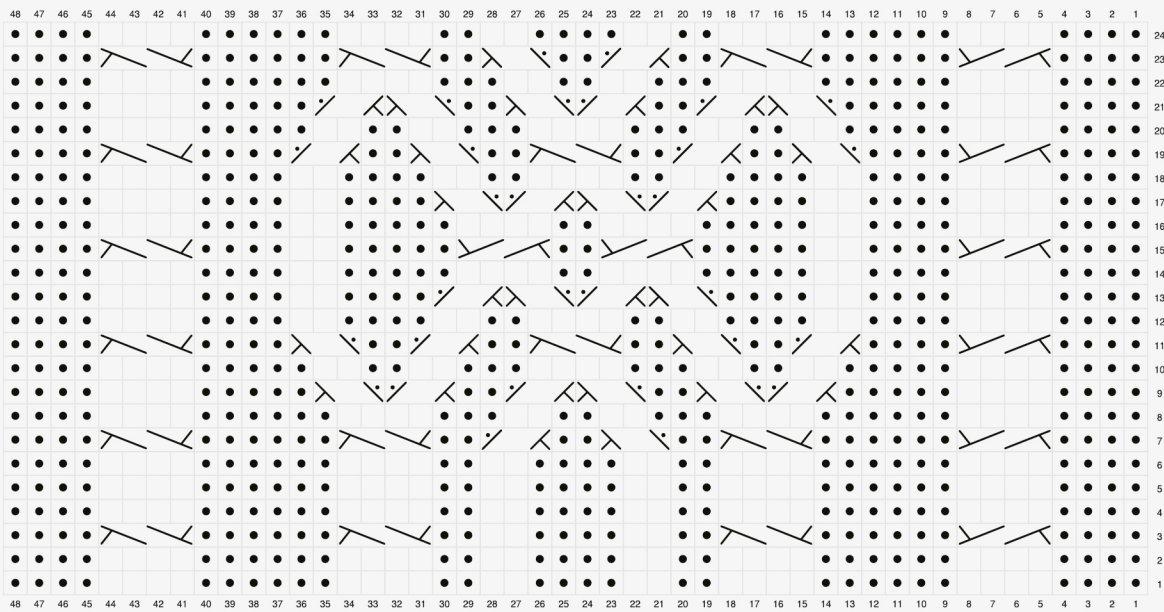




RUUTUPIIROS III

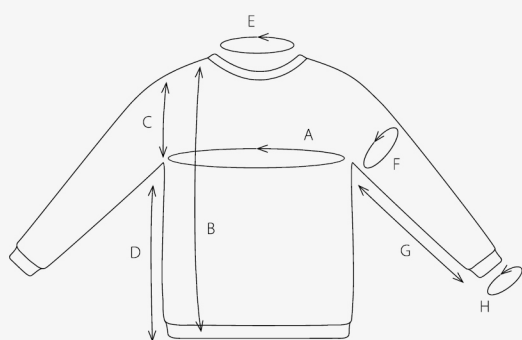


RUUTUPIIROS IV



- ☐ Oikea s, neulo s nurjalla nurin
- ☒ Nurja s, neulo s nurjalla oikein
- Nosta 2 s apupuikolle työn eteen, neulo 2 o ja apupuikolta 2 o
- Nosta 2 s apupuikolle työn taakse, neulo 2 o ja apupuikolta 2 o
- Nosta 2 s apupuikolle työn eteen, neulo 1 n ja apupuikolta 2 o
- Nosta 1 s apupuikolle työn taakse, neulo 2 o ja apupuikolta 1 n





A ≈ 98 (106) 114 (122) 130 (138) 146 (154) cm
 B ≈ 52 (54) 56 (58) 60 (62) 64 (66) cm
 C ≈ 18 (19) 20 (21) 22,5 (24) 25,5 (27) cm
 D ≈ 34 (35) 36 (37) 39 (40) 41 (42) cm
 E ≈ 53,5 (54) 54 (54,5) 54,5 (54,5) 55 (55) cm
 F ≈ 30 (32) 34 (36) 39 (42) 45 (48) cm
 G ≈ 40 (41) 42 (43) 43 (44) 45 (45) cm
 H ≈ 17,5 (18) 18 (18,5) 18,5 (19) 19 (19,5) cm



Vihjeeksi

Kysymysmerkkien välttämiseksi: Lue ohje huolellisesti läpi ennen kuin aloitat työsi.

Neuletiheys: Neulo tai virkkaa aina aluksi koetilkkua suositusten mukaan. Jos tiheys ei täsmää, kokeile vaihtaa ohuempia tai paksumpia puikkoihin tai koukkuun.

Merkkaa koko, jota olet neulomassa tai virkkaamassa, niin ohjeen seuraaminen on helpompaa.

Kaavio: Kaavion seuraaminen on helpompaa, kun laitat viivoittimen sen rivin alle mitä olet neulomassa tai virkkaamassa.

Väljyys vaatteissa vaihtelee riippuen vaateen tyypistä ja muodosta. Oikean koon löytämiseksi suosittelemme että ensin mittaat itsesi, ja päätät sitten minkä koon teet riippuen siitä miten paljon liikkumavaraa ja väljyyttä haluat. Kaavapiirroksista näet valmiin vaateen mitat.

Kirjoneule: Jos neulot useamman kuin 3-4 silmukkaa yhdellä värillä, kierrä toinen lanka toisen ympäri työn takana, niin työn taakse ei muodostu pitkiä langanjuoksia.

Pingotus ja pesu: Lanka saattaa päästää väriä, jos se pysyy kosteana pitkään. Ole erityisen varovainen, kun pingotat ja peset vaatekappaleita, joissa on käytetty vahvoja kontrastivärejä. Kostuta työ, mieluiten suihkupullon avulla, ja purista varovasti ylimääräinen vesi pois rullaamalla vaate pyyheliinaan. Aseta vaate kuivumaan vaakatasoon kuivalle alustalle ja pingota oikeisiin mittoihin.

Lyhenteet

NEULOMINEN

cm:n = senttimetrin, **etukpl** = etukappale, **kaksoisyliv** = kaksoisylivetokavennus, **kav** = kavennus, **k-o** = kiertäen oikein, **krs** = kerros, **krs:n** = kerroksen, **krt** = kertaa, **lis** = lisäys, **lk** = langankierto, **ns** = nurja silmukka/nurjat silmukat, **o** = oikea silmukka/oikeat silmukat, **p** = puikko/puikot, **reunas** = reunasilmukka, **sileä** = sileä neule, **s** = silmukka/silmukat, **seur** = seuraava, **s-kaari** = silmukkakaari, **takakpl** = takakappale, **yliv** = ylivetokavennus, **2-kav** = kaksoiskavennus

VIRKKAUS

cm:n = senttimetrin, **etukpl** = etukappale, **kav** = kavennus, **kjs** = ketjusilmukka, **kjs-kaari** = ketjusilmukkakaari, **krs** = kerros, **krt** = kerta/kertaa, **krs:n** = kerroksen, **ks** = kiinteä silmukka/kiinteät silmukat, **lis** = lisäys, **lk** = langankierto, **puolip** = puolipylväs, **p** = pylväs, **pp** = pitkäpylväs, **p-ryhmä** = pylväsryhmä, **ps** = piilosilmukka, **reunas** = reunasilmukka, **seur** = seuraava, **s** = silmukka/silmukat, **takakpl** = takakappale