



JÄRBO

92701



## Järtecken – lapaset, joissa kaksinkertainen varsi

'Järtecken' tarkoittaa ennettä tulevasta. Kansanuskon mukaan tällaiset ennusmerkit voivat antaa meille johtolankoja tulevista tapahtumista. Järtecken-lapasia koristavat "peikkoristi". Symboli kaiverrettiin esineisiin, asetettiin ovien ja ikkunoiden yläpuolelle, jotteivät peikot ja pahat henget pääsisi sisään vahingoittamaan asukkaita tai heidän omaisuuttaan. Lapasten suunnittelija Maja toivoo, että nämä lapaset suojelevat ja lämmittävät sinua talven pimeässä.

**LANKA** Tencel Raggi (75 % villaa, 25 % tenceliä. N. 100 g = 266 m)

### LANKAVAIHTOEHDOT

Mellanraggi (75 % villaa, 25 % polyamidia. N. 100 g = 260 m)

Astrid (100% superwash-villaa. N. 50 g = 125 m)

Lady (100 % akryylia. N. 50 g = 125 m)

**NEULETIHEYD** N. 28 s x 34 krs puikoilla 3 mm = 10 x 10 cm

**LAPASEN YMPÄRYS** N. 14–20 cm (joustava)

**LAPASEN PITUUS** N. 24 cm

### LANGANMENEKKI

**PV:** N. 80 g (väri 25001, Light Grey)

**KV:** N. 20 g (väri 25002, Ash Grey)

**SUKKAPUIKOT** 3 mm

**VAIKEUSASTE** \*\*

### SELITYKSET

Lapaset ovat hyvin joustavat ja ne on helppo pukea käteen.

**Näkymätön lisäys alla olevan kerroksen silmukkaan (lis 1 s):** Työnnä oikea puikko vasemman puikon seuraavan silmukan alla olevaan reunaan. Poimi silmukka ja aseta se vasemmalle puikolle. Neulo yksi oikein uuden silmukan etureunasta. Neulo sitten yksi oikein alkuperäiseen silmukkaan.

### Latvialainen palmikko:

**1. krs:** \*1 o KV:llä, 1 o PV:llä\*. Toista \*–\* krs:n loppuun.

**2. krs:** \*1 n KV:llä, 1 n PV:llä\*. Toista \*–\* krs:n loppuun. HUOM! Pidä molemmat langat työn edessä. Jokaisen värienvaihdon yhteydessä uusi lanka viedään edellisen langan alta.

**3. krs:** \*1 n KV:llä, 1 n PV:llä\*. Toista \*–\* krs:n loppuun. HUOM! Pidä molemmat langat työn edessä. Jokaisen värienvaihdon yhteydessä uusi lanka viedään edellisen langan yli.

**Vinkki!** 200 grammaa lankaa rittää kahteen pariin lapasia, jos käytät värejä toisinpäin toisissa lapasissa.

### OIKEA LAPANEN

#### VARSI - kuvioneuleosuus

Luo KV:llä 60 s:aa ja jaa ne tasan 4 puikolle. Neulo suljettua neuletta.

Neulo latvialainen palmikko yllä olevan ohjeen mukaan.

Neulo 2 krs oikein PV:llä.

Neulo sileää kuvioneuletta (= kaikki s:t oikein suljettuna neuleena) kaavion mukaan, eli s:t 1–12 ja toista 5 kertaa/krs. Neulo 1.–11. kerrokset. (Lue kaaviota oikealta vasemmalle.)

Neulo PV:llä 2 krs oikein.

Neulo toinen latvialainen palmikko.

Neulo KV:llä 1 krs oikein.

Nyt varren kuvioneuleosuus on valmis. Nyt neulotaan loput varresta.

## VARSI - joustinneuleosuus

Käännä työn nurja puoli ulospäin.

Neulo PV:llä 1 krs oikein vasempaan suuntaan (= vastakkaiseen suuntaan edelliseen verrattuna). Jatka neulomista vastakkaiseen suuntaan:

**Kavennuskrs:** \*2 o yhteen, 3 o\*, toista \*–\* krs:n loppuun = 48 s:aa.

Neulo joustinta seuraavasti: 1 o, \*2 n, 2 o\*, toista \*–\*, kunnes krs:lla on 3 s:aa jäljellä, 2 n, 1 o. Neulo, kunnes joustinneuleen pituus on 5 cm.

Nyt varsi on valmis!

## KÄMMENOSA

Jatka joustinneuletta kämmenselän puolella ja neulo sileää neuletta kämmenen sisäpuolella seuraavasti:

**Kämmenselkä:** 1 o, \*2 n, 2 o\*, toista \*–\* yhteensä 5 kertaa, 2 n, 1 o.

**Sisäpuoli:** Neulo oikein.

Neulo yhteensä 12 kerrosta yllä olevan ohjeen mukaan ennen peukalokiilaa.

## Peukalokiila - oikea lapanen:

Lisää 1 s 3. ja 5. s:aan puikolla 3 (krs:n 27. ja 29. s). Käytä ohjeen alussa selitettyä lisäystekniikkaa. (Ks. Selitykset.)

Lisää joka 2. krs, kunnes peukalokiilassa on 17 s:aa – samalla s-määrä kasvaa lisäysten välissä seuraavasti: 3-5-7-9-11-13. Siirrä peukalokiilan s:t odottamaan silmukanpitimelle.

Jatka neulomalla joustinta lapasen kämmenselän puolella ja sileää neuletta sisäpuolella. Luo samalla 3 uutta s:aa peukalon reunoihin = 48 s:aa. Neulo näin 9 cm.

**1. kavennuskrs:** 1 o, \*2 o yhteen, 2 o\*, toista yhteensä 5 kertaa, 2 n yhteen, 1 o, 1 o, \*nosta 1 s, neulo 1 o, vedä nostettu s neulotun yli, 2 o\*, toista \*–\* 3 kertaa, \*2 o yhteen, 2 o\*, toista \*–\* 2 kertaa, 2 o yhteen, 1 o = 36 s:aa.

Neulo 3 kerrosta, oikeat s:t oikein ja nurjat nurin.

**2. kavennuskrs:** \*Nosta 1 s, neulo 1 o, vedä nostettu s neulotun yli, 1 o\*, toista \*–\* yhteensä 3 kertaa, \*2 o yhteen, 1 o\*, toista \*–\* yhteensä 3 kertaa, \*nosta 1 s, neulo 1 o, vedä nostettu s neulotun yli, 1 o\*, toista \*–\* yhteensä 3 kertaa, \*2 o yhteen, 1 o\*, toista \*–\* yhteensä 3 kertaa = 24 s:aa.

Neulo 3 krs oikein.

**3. kavennuskrs:** \*Nosta 1 s, neulo 1 o, vedä nostettu s neulotun yli\*, toista \*–\* yhteensä 3 kertaa, \*2 o yhteen\*, toista \*–\* yhteensä 3 kertaa, \*nosta 1 s, neulo 1 o, vedä nostettu s neulotun yli\*, toista \*–\* yhteensä 3 kertaa, \*2 o yhteen\*, toista \*–\* yhteensä 3 kertaa = 12 s:aa.

Neulo 1 krs oikein.

Katkaise lanka. Vedä lanka jäljellä olevien silmukoiden läpi ja päättelee langanpäät.

## PEUKALO

Siirrä 17 peukaloa varten odottavaa s:aa 4 sukkapuikoille ja poimi 3 uutta s:aa peukalon kohdalle luotujen silmukoiden reunasta. Puikoilla on nyt 20 s:aa. Neulo sileää neuletta, kunnes peukalon pituus on 5,5 cm tai kunnes olet neulonut haluamaasi mittaan.

**1. kavennuskrs:** 2 o yhteen, toista krs:n loppuun = 10 s:aa.

Neulo 1 krs oikein.

**2. kavennuskrs:** 2 o yhteen, toista krs:n loppuun = 5 s:aa.

Katkaise lanka. Vedä lanka jäljellä olevien silmukoiden läpi ja päättelee langanpäät.

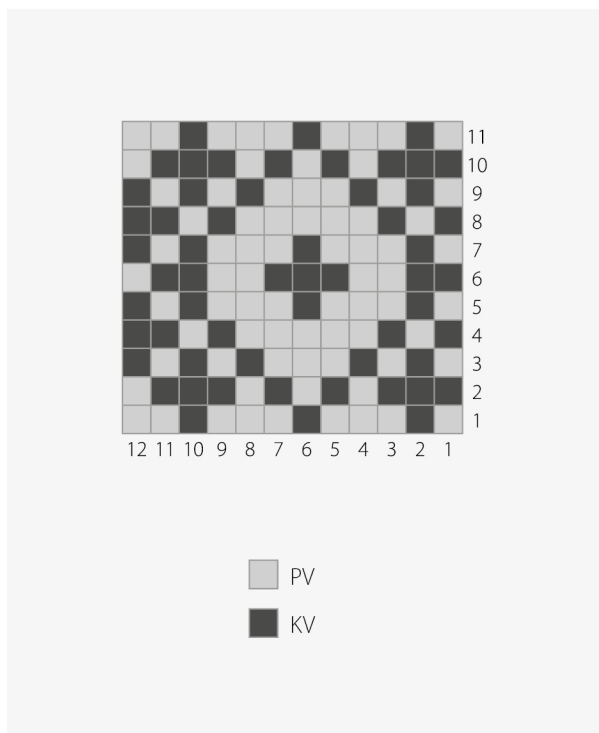
## VASEN LAPANEN

Neulo kuten oikea lapanen, mutta neulo peukalokiila alla olevan ohjeen mukaan. Lisäksi kaavio neulotaan peilikuvana siten, että sitä luetaan vasemmalta oikealle.

**Peukalokiila – vasen lapanen:**

Lisää 3. ja 5. s:aan 4. puikon lopusta (krs:n 44. ja 46. s). Käytä ohjeen alussa selitettyä lisäystekniikkaa. (Ks. Selitykset.) Lisää joka 2. krs, kunnes peukalokiilassa on 17 s:aa – samalla s-määrä kasvaa lisäysten välissä seuraavasti: 3-5-7-9-11-13. Siirrä peukalokiilan s:t odottamaan silmukanpitimelle.





## Vihjeeksi

**Kysymysmerkkien välttämiseksi:** Lue ohje huolellisesti läpi ennen kuin aloitat työsi.

**Neuletiheys:** Neulo tai virkkaa aina aluksi koetilkkua suositusten mukaan. Jos tiheys ei täsmää, kokeile vaihtaa ohuempia tai paksumpia puikkoihin tai koukkuun.

**Merkkaa** koko, jota olet neulomassa tai virkkaamassa, niin ohjeen seuraaminen on helpompaa.

**Kaavio:** Kaavion seuraaminen on helpompaa, kun laitat viivoittimen sen rivin alle mitä olet neulomassa tai virkkaamassa.

**Väljyys** vaatteissa vaihtelee riippuen vaateen tyypistä ja muodosta. Oikean koon löytämiseksi suosittelemme että ensin mittaat itsesi, ja päätät sitten minkä koon teet riippuen siitä miten paljon liikkumavaraa ja väljyyttä haluat. Kaavapiirroksista näet valmiin vaateen mitat.

**Kirjoneule:** Jos neulot useamman kuin 3-4 silmukkaa yhdellä värillä, kierrä toinen lanka toisen ympäri työn takana, niin työn taakse ei muodostu pitkiä langanjuoksuja.

**Pingotus ja pesu:** Lanka saattaa päästää väriä, jos se pysyy kosteana pitkään. Ole erityisen varovainen, kun pingotat ja peset vaatekappaleita, joissa on käytetty vahvoja kontrastivärejä. Kostuta työ, mieluiten suihkupullon avulla, ja purista varovasti ylimääräinen vesi pois rullaamalla vaate pyyheliinaan. Aseta vaate kuivumaan vaakatasoon kuivalle alustalle ja pingota oikeisiin mittoihin.

## Lyhenteet

### NEULOMINEN

**cm:n** = senttimetrin, **etukpl** = etukappale, **kaksoisyliv** = kaksoisylivetokavennus, **kav** = kavennus, **k-o** = kiertäen oikein, **krs** = kerros, **krs:n** = kerroksen, **krt** = kertaa, **lis** = lisäys, **lk** = langankierto, **ns** = nurja silmukka/nurjat silmukat, **o** = oikea silmukka/oikeat silmukat, **p** = puikko/puikot, **reunas** = reunasilmukka, **sileä** = sileä neule, **s** = silmukka/silmukat, **seur** = seuraava, **s-kaari** = silmukkakaari, **takakpl** = takakappale, **yliv** = ylivetokavennus, **2-kav** = kaksoiskavennus

### VIRKKAUS

**cm:n** = senttimetrin, **etukpl** = etukappale, **kav** = kavennus, **kjs** = ketjusilmukka, **kjs-kaari** = ketjusilmukkakaari, **krs** = kerros, **krt** = kerta/kertaa, **krs:n** = kerroksen, **ks** = kiinteä silmukka/kiinteät silmukat, **lis** = lisäys, **lk** = langankierto, **puolip** = puolipylväs, **p** = pylväs, **pp** = pitkäpylväs, **p-ryhmä** = pylväsryhmä, **ps** = piilosilmukka, **reunas** = reunasilmukka, **seur** = seuraava, **s** = silmukka/silmukat, **takakpl** = takakappale