



JÄRBO

92621



Maja - kuviollinen islantilaisneuletakki

Maja on lyhyt moderni neuletakki, jossa on perinteisistä islantilaisneuleista tuttu kuviollinen kaarroke. Osa kaarrokkeen kuviosta toistuu usein hihan alaosassa, mutta tässä mallissa kuviointi on erityisen laajaa. Vartalo-osa ja hihat neulotaan erikseen suljettuna neuleena ja yhdistetään pyöröpuikoille. Tämän jälkeen neulotaan kuviollinen kaarroke ja tehdään tarvittavat kavennukset. Pääntie viimeistellään muutamalla lyhennetyllä kerroksella niskan korottamiseksi. Lopuksi neuletakki leikataan auki edestä ja reunoista poimitaan silmukat nappilistaa varten. Neuletakin on suunnitellut Hélène Magnússon, joka on islantilais-ranskalainen suunnittelija ja kirjailija, joka järjestää myös suosittuja neulevaelluksia Islannissa. (www.icelandicknitter.com).

LANKA Ístex Léttlopi (100 % islantilaista villaa. 50 g = 100 m)

LANKAVAIHTOEHTO Raggi (70 % superwash-villaa, 30 % polyamidia. 100 g = 150 m)

NEULETIHEYS N. 18 x 24 krs sileää neuletta puikoilla 4,5 mm = 10 x 10 cm

KOOT XS (S) M (L) XL (2XL) 3XL (4XL)

VAATTEEN RINNANYMPÄRY n. 85 (94) 98,5 (107) 120,5 (134) 143 (156) cm

PITUUS SIVUSTA KÄDENTIEHEN SAAKKA n. 25 (26) 27 (28) 29 (30) 31 (32) cm

HIHAN PITUUS KÄDENTIEHEN SAAKKA n. 44 (45) 47 (49) 51 (52) 52 (52) cm

LANGANMENEKKI

Väri A: n. 100 (125) 140 (182) 217 (271) 296 (324) g (väri 19418, Stone Blue Heather)

Väri B: n. 93 (116) 130 (169) 202 (252) 275 (300) g (väri 19427, Rust Heather)

Väri C: n. 93 (116) 130 (169) 202 (252) 275 (300) g (väri 11418, Straw)

Väri D: n. 19 (24) 27 (35) 42 (52) 57 (62) g (väri 11404, Glacier Blue Heather)

PYÖRÖPUIKOT 4 mm ja 4,5 mm, 80 cm. Hihat neulotaan Magic Loop -tekniikalla mutta voidaan myös neuloa sukkapuikoilla + lyhyemmällä pyöröpuikolla.

TARVIKKEET 9 tai 10 nappia, mahd. nauhaa peittämään leikkausreunat (kaksinkertainen pituus verrattuna neuletakin etureunaan). Parsinneula lankojen päättelyyn, silmukkaneuloja ja silmukkamerkkejä.

VAIKEUSASTE **

SELITYKSET

w&t (wrap & turn): käännös ja langankierto lyhennetyn kerroksen yhteydessä muodostuvan reiän välttämiseksi. Tee näin: vedä lanka työn oikealle puolelle, nosta seuraava silmukka oikealle puikolle, vedä lanka takaisin nurjalle puolelle, siirrä silmukka takaisin vasemmalle puikolle, käännä ja neulo takaisin. Langankierto neulotaan myöhemmin yhteen silmukan kanssa.

SSK (slip, slip, knit): nosta seuraavat kaksi silmukkaa yksitellen oikein vasemmalta oikealle puikolle, siirrä silmukat takaisin vasemmalle puikolle ja neulo ne yhteen silmukoiden takareunasta – vasemmalle kaartuva kavennus.

2 o yhteen: neulo 2 oikein yhteen – oikealle kaartuva kavennus.

HIHAT

Neulo kaksi samanlaista hihaa.

Luo 32 (36) 36 (40) 40 (44) 44 (44) s värillä B ja ohuemmillä puikoilla. Yhdistä renkaaksi ja merkkää krs:n vaihtumiskohta. Neulo sitten 5 cm joustinta 2 o, 2 n.

Seuraava krs: vaihda paksumpiin puikkoihin, siirry neulomaan sileää neuletta. Lisää 1. krs:lla 8 (8) 8 (8) 8 (8) 12 (12) s tasaisin välein = 40 (44) 44 (48) 48 (52) 56 (56) s.

Neulo hihan 42 krs kaavion HIIHA mukaan (8 s/mallikerta). Kuvion jälkeen hiha neulotaan yksivärisenä värillä A.

HUOM! Useissa koissa hihan kuvion mallikerta ei pääty tasan ensimmäisellä kerroksella. Hihan alla tehtävät lisäykset aiheuttavat myös sen, ettei kuvio aina "täsmää". Poimi myös lisätyt silmukat mukaan kuvioon.

Hihan kuvion yhteydessä aloitetaan myös hihan lisäykset seuraavasti: *neulo 13 (13) 10 (8) 5 (5) 4 (4) krs ilman lisäyksiä. Lisää seuraavalla krs:lla 2 s hihan alapuolen keskikohdassa (1 s:n päässä krs:n ensimmäisen s:n jälkeen ja 1 s ennen krs:n viimeistä s:aa)*. Toista *–* yhteensä 6 (6) 8 (10) 14 (16) 17 (19) kertaa = 52 (56) 60 (68) 76 (84) 90 (94) s.

Neulo ilman lisäyksiä, kunnes hihan pituus on 44 (45) 47 (49) 51 (52) 52 (52) cm tai kunnes olet neulonut haluamaasi mittaan.

Seuraava krs: neulo 4 (5) 5 (6) 7 (7) 8 (8) s:n päähän krs:n vaihtumiskohdan silmukkamerkistä, siirrä seuraavat 8 (10) 10 (12) 14 (14) 16 (16) s odottamaan silmukkaneulalle tai langalle (nämä hihan alapuolen silmukat ommellaan yhteen vartalo-osan kanssa viimeistelyn yhteydessä). Katkaise lanka ja jätä 30 cm pitkä langanpää ompelemista varten. Laita työ sivuun ja siirrä hihan jäljellä olevat 44 (46) 50 (56) 62 (70) 74 (78) s odottamaan langalle.

VARTALO-OSA

Luo 146 (162) 174 (190) 214 (234) 250 (274) s värillä B ja ohuemmilla puikoilla. Neulo joustinta edestakaisin seuraavasti:

1. krs (OP): *2 o, 2 n*. Toista *–*, kunnes krs:lla on 2 s jäljellä, 2 o.

2. krs (NP): *2 n, 2 o*. Toista *–*, kunnes krs:lla on 2 s jäljellä, 2 n.

Toista 1. ja 2. krs, kunnes joustinosuuden pituus on n. 5 cm.

Seuraava krs: vaihda paksumpiin puikkoihin, siirry neulomaan sileää neuletta ja lisää ensimmäisellä krs:lla 7 (7) 3 (3) 3 (7) 7 (7) s tasaisin välein = 153 (169) 177 (193) 217 (241) 257 (281) s. Luo ensimmäisen krs:n lopussa 2 leikkaussilmukkaa puikolle (kiertämällä). Neulo nämä 2 leikkaussilmukkaa nurin työn loppuun. Ne eivät sisälly silmukkamäärään. Nurjat leikkaussilmukat osoittavat krs:n vaihtumiskohdan.

Neulo vartalo-osan 33 kuviokerrosta kaavion VARTALO-OSA mukaan: neulo ensimmäinen s, toista sitten mallikerran 8 s (kaavion silmukat 2–9) yhteensä 19 (21) 22 (24) 27 (30) 32 (35) kertaa. Neulo kaavion jälkeen värillä A, kunnes työn pituus on 25 (26) 27 (28) 29 (30) 31 (32) cm tai kunnes olet neulonut haluamaasi mittaan.

YHDISTÄ VARTALO-OSA JA HIHAT

Yhdistä vartalo-osan ja hihojen silmukat paksummille puikoille neulomalla kaikki osat värillä A seuraavasti:

neulo oikean etukappaleen 34 (37) 39 (42) 47 (53) 56 (62) s, siirrä seuraavat 8 (10) 10 (12) 14 (14) 16 (16) s odottamaan silmukkaneulalle tai langalle (hiha sijoitetaan tähän), neulo oikean hihan 44 (46) 50 (56) 62 (70) 74 (78) s, neulo takakappaleen 69 (75) 79 (85) 95 (107) 113 (125) s, siirrä seuraavat 8 (10) 10 (12) 14 (14) 16 (16) s odottamaan langalle, neulo vasemman hihan 44 (46) 50 (56) 62 (70) 74 (78) s, neulo vasemman etukappaleen 34 (37) 39 (42) 47 (53) 56 (62) s = 225 (241) 257 (281) 313 (353) 373 (405) s puikoilla. Neulo 1 krs.

Seuraava krs: Neulo kaikki silmukat koissa XS (S) M (2XL). Kavenna koissa L (XL) 3XL (4XL) 8 (8) 4 (4) s tasaisin välein = 225 (241) 257 (273) 305 (353) 369 (401) s puikoilla.

KAARROKE

Neulo 1 (2) 3 (4) 6 (7) 8 (9) krs värillä A. Neulo kuviota ja tee kavennukset kaavion KAARROKE mukaan. Neulo krs:n ensimmäinen s, toista mallikerran 16 s (kaavion silmukat 2–17) yhteensä 14 (15) 16 (17) 19 (22) 23 (25) kertaa krs:n loppuun.

Kun olet neulonut kaavion loppuun, puikoilla on 85 (91) 97 (103) 115 (133) 139 (151) s.

TAKAKAPPALEEN LYHENNETYT KERROKSET (ks. Selitykset)

Jatka neulomista värillä B.

Neulo 56 (60) 64 (68) 76 (88) 92 (100) o, w&t, neulo 28 (30) 32 (34) 38 (44) 46 (50) n, w&t, *neulo o 4 s:n päähän edellisestä käännöksestä, w&t, neulo n 4 s:n päähän toisen puolen edellisestä käännöksestä, w&t*. Toista *–* yhteensä 2 (2) 3 (3) 4 (4) 5 (5) kertaa. Neulo sitten sileää suljettua neuletta ja neulo ensimmäisellä krs:lla kaikki langankierrot yhteen käännössilmukoiden kanssa.

PÄÄNTIEN REUNA

Kavenna seuraavalla krs:lla 3 (1) 3 (1) 1 (11) 13 (21) s tasaisin välein = 82 (90) 94 (102) 114 (122) 126 (130) s. Vaihda ohuempiin puikkoihin, päättä keskellä olevat 2 nurjaa leikkaussilmukkaa. Neulo joustinta edestakaisin seuraavasti:

1. krs (OP): *2 o, 2 n*. Toista *–*, kunnes työssä on 2 s jäljellä, 2 o.

2. krs (NP): *2 n, 2 o*. Toista *–*, kunnes työssä on 2 s jäljellä, 2 n.

Toista 1. ja 2. krs, kunnes joustimen pituus on n. 4 cm. Päättä neulomalla nurjan puolen kerros.

Kavenna seuraavalla krs:lla seuraavasti: *2 o, 2 n yhteen*. Toista *–*, kunnes krs:lla on 2 s jäljellä, 2 o = 62 (68) 71 (77) 86 (92) 95 (98) s. Päättä silmukat löyhästi joustinta neuloen.

LOPUKSI

Ompele hihojen alla olevat silmukat yhteen silmukoimalla. Vaihtoehtoisesti voit myös neuloa silmukat yhteen ja päättää ne samalla. Päättele kaikki langanpäät. Kastele neuletakki kädenlämpöisessä vedessä ja aseta kuivumaan vaakatasoon.

LEIKKAA NEULETAKKI AUKI EDESTÄ

Ompele ompelukoneella kaksinkertainen tiheä suora ommel jokaisen nurjan leikkaussilmukan yli. Vaihtoehtoisesti voit myös ommella nurjien silmukoiden yli jälkipistoja käsin. Leikkaa neuletakki auki kaksinkertaisten ompeleiden keskeltä.

ETUREUNAT

Vasen etureuna: poimi silmukoita puikoilla 4 mm työn oikealta puolelta, vasemmasta etureunasta – aloita alareunasta. Poimi 2 s ja jätä 1 s väliin ja toista ylös asti, niin reunasta tulee sopivan kireä. Tarkista, että silmukkamäärä on jaollinen 4:llä + 2 s. Neulo joustinta seuraavasti:

1. krs (NP): *2 n, 2 o*, toista *–*, kunnes puikolla on 2 s jäljellä, 2 n.

2. krs (OP): *2 o, 2 n*, toista *–*, kunnes puikolla on 2 s jäljellä, 2 o.

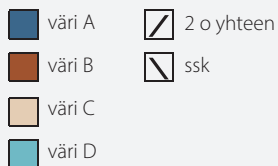
Toista 1. ja 2. krs yhteensä 4 kertaa (8 krs), päättää s:t joustinta neuloen.

Oikea etureuna (napinlävet): poimi silmukoita työn oikealta puolelta samalla tavalla kuin vasemmassa reunassa – aloita yläreunasta. Tarkista, että poimit saman silmukkamäärän kuin vasemmassa reunassa. Merkkää 9 tai 10 napinläpää. Neulo joustinta samoin kuin vasemmalla puolella. Neulo 4. krs:lla (NP) 2 s:n napinlävet: neulo 2 s, *nosta 2 s oikealle puikolle, päättää ensimmäinen nostettu s, nosta vielä 1 s oikealle puikolle, päättää toinen s, siirrä s takaisin vasemmalle puikolle ja luo päätettyjen silmukoiden tilalle 2 uutta silmukkaa (kiertämällä lanka puikolle). Toista *–*, kunnes olet neulonut kaikki napinlävet, neulo joustinta krs:n loppuun. Neulo vielä 2 krs joustinta ja päättää silmukat joustinta neuloen.

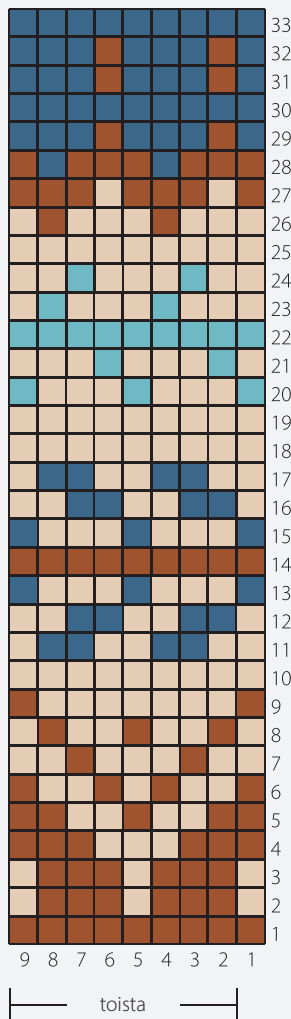
Höyrytä etureunat.

Siisti leikkausreunat neuletakin sisäpuolella. Ajan mittaan ne huopuvat eikä niitä enää huomaa. Voit myös peittää leikkausreunat nauhalla. Ompele nauha kiinni käsin.

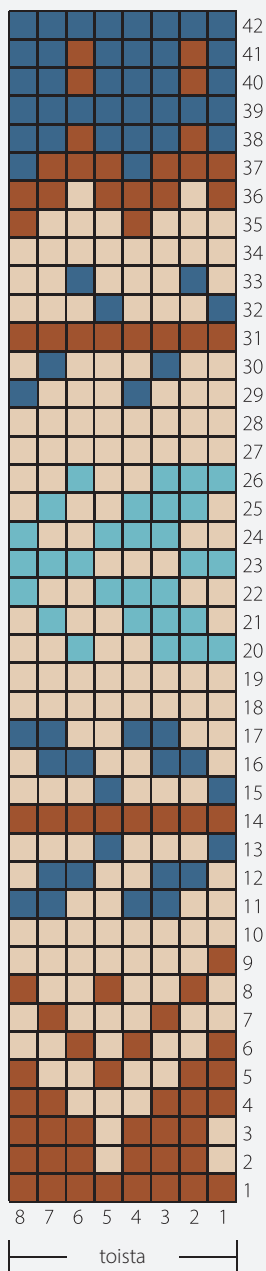
Kiinnitä napit vasempaan etureunaan napinläpien vastakkaiselle puolelle.



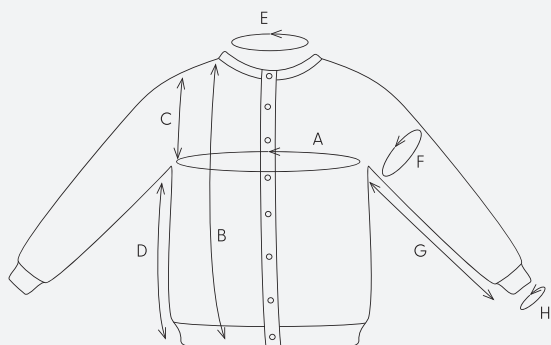
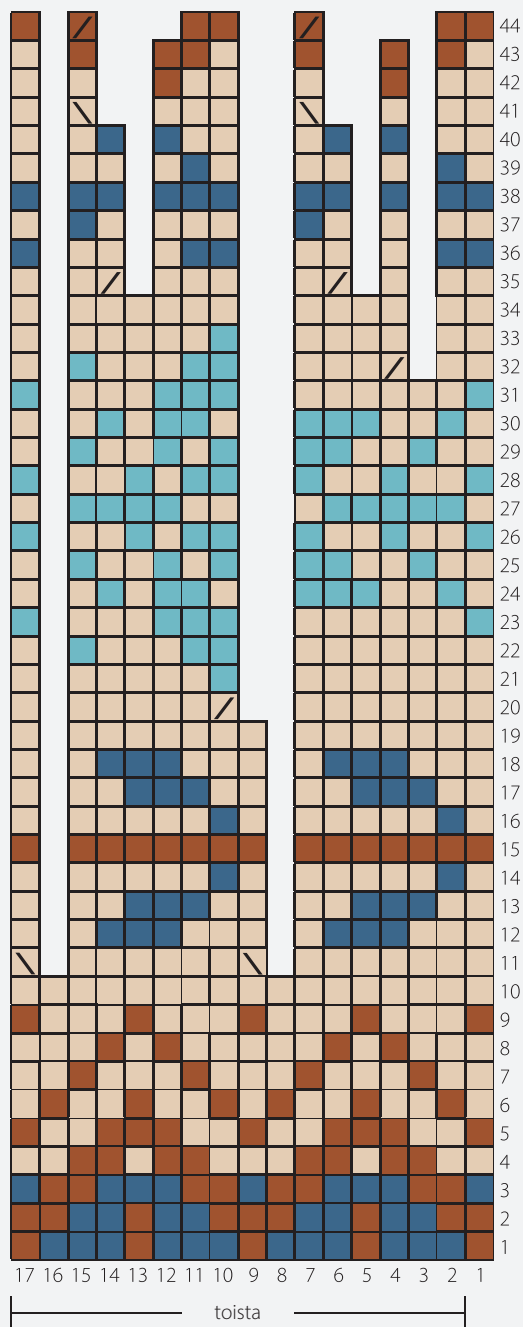
VARTALO-OSA



HIHA



KAARROKE



A ≈ 85 (94) 98,5 (107) 120,5 (134) 143 (156) cm
 B ≈ 47 (48,5) 51 (52) 55 (56,5) 58,5 (60) cm
 C ≈ 19,5 (20) 20,5 (21) 21,5 (22) 22,5 (23) cm
 D ≈ 25 (26) 27 (28) 29 (30) 31 (32) cm
 E ≈ 34,5 (38) 39,5 (43) 48 (51) 53 (54,5) cm
 F ≈ 29 (31) 33 (38) 42 (47) 50 (52) cm
 G ≈ 44 (45) 47 (49) 51 (52) 52 (52) cm
 H ≈ 18 (20) 20 (22,5) 22,5 (24,5) 24,5 (24,5) cm



Vihjeeksi

Kysymysmerkkien välttämiseksi: Lue ohje huolellisesti läpi ennen kuin aloitat työsi.

Neuletiheys: Neulo tai virkkaa aina aluksi koetilkkua suositusten mukaan. Jos tiheys ei täsmää, kokeile vaihtaa ohuempia tai paksumpia puikkoja tai koukkuja.

Merkkaa koko, jota olet neulomassa tai virkkaamassa, niin ohjeen seuraaminen on helpompaa.

Kaavio: Kaavion seuraaminen on helpompaa, kun laitat viivoittimen sen rivin alle mitä olet neulomassa tai virkkaamassa.

Väljyys vaatteissa vaihtelee riippuen vaatteiden tyypistä ja muodosta. Oikean koon löytämiseksi suosittelemme että ensin mittaat itsesi, ja päätät sitten minkä koon teet riippuen siitä miten paljon liikkumavaraa ja väljyyttä haluat. Kaavapiirroksista näet valmiin vaatteiden mitat.

Kirjoneule: Jos neulot useamman kuin 3-4 silmukkaa yhdellä värillä, kierrä toinen lanka toisen ympäri työn takana, niin työn taakse ei muodostu pitkiä langanjuoksia.

Lyhenteet

NEULOMINEN

cm:n = senttimetrin, **etukpl** = etukappale, **kaksoisyliv** = kaksoisylivetokavennus, **kav** = kavennus, **k-o** = kiertäen oikein, **krs** = kerros, **krs:n** = kerroksen, **krt** = kerta, **lis** = lisäys, **lk** = langankierto, **ns** = nurja silmukka/nurjat silmukat, **o** = oikea silmukka/oikeat silmukat, **p** = puikko/puikot, **reunas** = reunasilmukka, **sileä** = sileä neule, **s** = silmukka/silmukat, **seur** = seuraava, **s-kaari** = silmukkakkaari, **takakpl** = takakappale, **yliv** = ylivetokavennus, **2-kav** = kaksoiskavennus

VIRKKAUS

cm:n = senttimetrin, **etukpl** = etukappale, **kav** = kavennus, **kjs** = ketjusilmukka, **kjs-kaari** = ketjusilmukkakkaari, **krs** = kerros, **krt** = kerta/kertaa, **krs:n** = kerroksen, **ks** = kiinteä silmukka/kiinteät silmukat, **lis** = lisäys, **lk** = langankierto, **puolip** = puolipylväs, **p** = pylväs, **pp** = pitkäpylväs, **p-ryhmä** = pylväsryhmä, **ps** = piilosilmukka, **reunas** = reunasilmukka, **seur** = seuraava, **s** = silmukka/silmukat, **takakpl** = takakappale