



JÄRBO

SELECT

92779





92779

SLÄKTGÅRD - PALMIKKOPUSERO

Släktgård-pusero on saanut inspiraationsa klassisista palmikkopuseroista.

Puseron muotoilussa on moderni ote. Pusero neulotaan ylhäältä alas, pääntieltä aloittaen. Puseron alareunaan voit neuloa joko halkiot tai klassisen joustinreunan. Lopuksi neulotaan puseron hihat, joissa olkien palmikkokuvio jatkuu alas hihoja pitkin.

LANKA Select no. 6 (100 % ruotsalaista villaa, n. 100 g = 180 m)

NEULETIHEYS N. 22 s x 29 krs helmijoustinta puikoilla 4 mm = 10 x 10 cm

KOOT XS (S) M (L) XL (2XL) 3XL (4XL)

KOOT-EU 32-34 (36-38) 40-42 (44-46) 48-50 (52-54) 56-58 (60-62)

VÄLJYYS N. 5–10 cm

PUSERON RINNANYMPÄRYS N. 90 (99) 105 (115) 125 (134) 144 (153) cm

PUSERON PITUUS N. 59 (60) 63 (65) 67 (69) 75 (78) cm

HIHOJEN PITUUS N. 45 cm

PUSERON YMPÄRYS HIHOJEN YLÄOSA N. 35 (35) 37 (39) 39 (44) 49 (50) cm

LANGANMENEKKI N. 550 (585) 600 (680) 750 (800) 930 (990) g

(väri 22150, dorset white)

PYÖRÖPUIKOT 3,5 mm, 40–120 cm (riippuen siitä, neulotko Magic Loop -tekniikalla vai et) ja 4 mm, 80–120 cm (puseron koosta riippuen)

TARVIKKEET 2 silmukkamerkkiä, apupuikko palmikkoa varten, silmukanpidikkeitä /jämälankaa, parsinneula

VAIKEUSASTE ✖ ✖ ✖

SUUNNITTELU Kajsa Vuorela

SELITYKSET

Keskitetty kaksoiskavennus (k2kav): Nosta 2 silmukkaa yhdessä kuin olisit neulomassa ne oikein yhteen, neulo 1 o, vedä 2 nostettua silmukkaa neulotun yli. (2 s:aa kavennettu).

Ylivetokavennus (yliv): Nosta 1 s oikein, 1 o, vedä nostettu s neulotun yli (1 s kavennettu).

German Short Rows (GSR): Nosta ensimmäinen silmukka nurin lanka työn edessä. Vie lanka oikean puikon yli ja kiristä lankaa taaksepäin siten,

että silmukka vääntyy ja siihen muodostuu ”kaksinkertainen etureuna”, kaksoissilmukka. Jatka neulomista tavallisesti. Kun kaksoissilmukka neulotaan myöhemmin, ”kaksinkertainen etureuna” neulotaan yhteen tavalliseksi silmukaksi. Ks. ohjevideo jarbo.se/jarbo-select

Lis 1s-a (lisää yksi silmukka alla olevaan silmukkaan): Lisää 1 silmukka seuraavan silmukan alapuoliseen silmukkaan. Neulo sitten puikolla oleva silmukka (1 silmukka lisätty).

Oikealle kallistuva lisäys (lis 1 so): Poimi vasemmalla puikolla lanka takakautta kahden silmukan välistä ja neulo se oikein.

Vasemmalle kallistuva lisäys (lis 1 sv): Poimi vasemmalla puikolla lanka etukautta kahden silmukan välistä ja neulo se kiertäen oikein.

Judy's Magic Cast On: Käytä kahta puikkoa. Aseta puikot vierekkäin oikeaan käteen siten, että päät osoittavat vasemmalle. Pidä lankaa samoin kuin silmukoita luodessa, peukalon ja etusormen yli, langanpää peukalon yli, ja vie lanka etummaisen puikon yli. *Vie lanka peukalolta ylös puikon kärkien välistä ja aseta se takimmaisen puikon yli. Vie lanka etusormelta etummaisen puikon yli ja alas puikkojen välistä*. Toista *–*, kunnes olet luonut tarvittavan määrän silmukoita. Ks. ohjevideo jarbo.se/jarbo-select

Italialainen päättely: Ks. video jarbo.se/jarbo-select

1 x 1-joustin: *1 o, 1 n*, toista *–*.

Magic Loop: Magic Loop -tekniikalla neulot pienen työn suljettuna neuleena pitkällä pyöröpuikoilla sukkapuikkojen sijaan. Luo tarvittava määrä silmukoita ja työnnä silmukat kaapelin keskelle. Taita kaapeli ja työ keskeltä ja vedä taitettu kaapeli silmukoiden välistä siten, että molemmilla puolilla on suurin piirtein sama määrä silmukoita. Työnnä silmukat puikoille.

Pidä puikko, johon lanka on kiinnitetty, takimmaisena, vedä tämä puikko ulospäin siten, että silmukat odottavat kaapelilla ja käytä tätä puikkoa neuloaksesi etummaisen puikon silmukat. Käännä, kun olet neulonut etummaisen puikon silmukat ja työnnä kaapelilla olevat silmukat tyhjälle puikolle. Toista *–*.

Ks. ohjevideo jarbo.se/jarbo-select

Kaavio:

Kaaviota luetaan oikealta vasemmalle, kun neulot oikean puolen kerroksia ja vasemmalta oikealle, kun neulot nurjan puolen kerroksia. Lue kaaviota oikealta vasemmalle, kun neulot suljettua neuletta.

Neulo mallitilkku helmijoustinneuleena seuraavasti:

Luo haluamasi määrä silmukoita.

1. krs, OP: Neulo oikein, käännä.

2. krs, NP: *1 o, 1 n*, toista *–* krs:n loppuun, käännä.

Toista 1.–2. krs.

PÄÄNTIEN REUNA

Luo pääntien reunan silmukat Judy's Magic Cast On -tekniikalla. Neulo sitten 1x1-joustinta suljettuna neuleena, kunnes olet neulonut puolet luoduista silmukoista. Taita lopuksi reuna kaksin kerroin ja neulo silmukat yhteen odottavien silmukoiden kanssa.

Luo molemmilla puikoilla 90 (92) 96 (100) 100 (104) 104 (104) :saa kummallekin puikolle Judy's Magic Cast On -tekniikalla.

(Yhteensä 180 (184) 192 (200) 200 (208) 208 (208) :saa).

Jätä suuremman pyöröpuikon 90 (92) 96 (100) 100 (104) 104 (104) :saa odottamaan, kunnes on aika taittaa reuna kaksin kerroin ja neuloa reuna yhteen.

Neulo pääntien reuna Magic Loop -tekniikalla, jos käytät pitkää pyöröpuikkoa.

Pääntien reuna neulotaan nyt suljettuna neuleena työn oikealta puolelta ja pelkästään pienemmän puikon silmukoilla.

Aseta silmukkamerkki krs:n alkuun.

Jatka seuraavasti:

Krs: *1 o, 1 n*, toista *–* krs:n loppuun.

Toista, kunnes työn korkeus on 7 cm.

Taita nyt reuna kaksin kerroin ja neulo se yhteen seuraavasti:

Taita reuna kaksin kerroin siten, että molemmat pyöröpuikot ovat vierekkäin, *neulo 2 o yhteen neulomalla 1 s kummaltakin puikolta yhteen, 2 n yhteen neulomalla 1 s kummaltakin puikolta nurin yhteen*, toista *–* krs:n loppuun.

(90 (92) 96 (100) 100 (104) 104 (104) :saa kavennettu, yhteensä 90 (92) 96 (100) 100 (104) 104 (104) :saa.)

Siirrä s:t suuremmalle pyöröpuikolle, jatka neulomista suuremmalla pyöröpuikolla.

Neulo lisäyskrs seuraavasti:

Koko XS: Seuraava krs: 2 o, *Lis 1 s-a, 1 o*, toista *–* krs:n loppuun.

Koot S–4XL: Seuraava krs: *Lis 1 s-a, 1 o*, toista *–* krs:n loppuun.

(44 (46) 48 (50) 50 (52) 52 (52) :saa lisäty, yhteensä 134 (138) 144 (150) 150 (156) 156 (156) :saa.)

OIKEA OLKA

Nyt neulotaan puseron olat. Seuraavilla 32 s:lla neulotaan palmikko.

Jätä loput s:t odottamaan puikolle sillä aikaa, kun neulot olat.

Olka neulotaan nyt edestakaisin puikoilla.

Jatka seuraavasti:

Neulo OP:n krs ja NP:n krs: Neulo kaavio, käännä.

(Yhteensä 32 :saa.)

Toista kaavion krs:t, kunnes olan pituus on 12 (12) 13 (13) 14 (15) 16 (16) cm.

Palmikot jatkuvat alas hihoja pitkin. Huomioi siksi, minkä krs:n neulot viimeisenä. Näin löydät helpommin oikean kohdan, kun jatkat kaaviota hihoissa.

Katkaise lanka.

Siirrä olan s:t odottamaan langalle/silmukanpidikkeelle ja jätä odottamaan.

Merkkaa nyt 32 :saa vasempaa olkaa varten seuraavasti:

Työn oikealta puolelta aloittaen, aseta s-merkki 36 (38) 40 (44) 44 (46) 46 (46) :saa vasemmalle, oikeasta olkakappaleesta laskettuna, aseta toinen s-merkki 32 s:n päähän edellisestä s-merkistä.

Nämä s-merkit osoittavat toisen olan kohdan.

Olkien välissä on nyt 36 (38) 40 (44) 44 (46) 46 (46) :saa ja takakpl:n olkien välissä on 34 (36) 40 (42) 42 (46) 46 (46) :saa.

Siirrä etukpl:n ja takakpl:n s:t odottamaan langalle/silmukanpidikkeelle.

VASEN OLKA

Neulo nyt vasemman olan merkatut 32 :saa.

Neulo samoin kuin oikea olka, mutta älä katkaise lankaa lopussa.

Siirrä olan s:t odottamaan langalle/silmukanpidikkeelle.

TAKAKAPPALE

Neulo takakappale edestakaisin puikoilla.

Aloita työn oikealta puolelta, vasemmalla olalla olevalla langalla. Aloita vasemman olan ulkoreunasta ja neulo kohti pääntietä.

Jatka seuraavasti:

Krs (OP): Poimi 30 (30) 32 (32) 34 (36) 38 (38) uutta :saa vasemman olan pitkältä sivulta (n. 1 s kerrosta kohden), siirrä 34 (36) 40 (42) 42 (46) 46 (46) takakpl:n odottavaa :saa puikolle ja neulo ne oikein, poimi 29 (29) 31 (31) 33 (35) 37 (37) :saa oikean olan pitkältä sivulta, käännä.

(Yhteensä 93 (95) 103 (105) 109 (117) 121 (121) :saa.)

Seuraavaksi takakpl muotoillaan lyhennetyin kerroksin.

Jatka seuraavasti:

1. krs (NP): *1 n, 1 o*, toista *–* vielä 32 (32) 35 (36) 37 (40) 41 (41) kertaa, GSR.

2. krs (OP): Neulo 35 (35) 39 (41) 41 (45) 45 (45) o, GSR.

3. krs (NP): 1 o, *1 n, 1 o*, toista *–*, kunnes olet neulonut 8 (8) 10 (10) 10 (10) 8 (8) :saa edellisen käännöksen ohi, GSR.

4. krs (OP): neulo oikein 8 (8) 10 (10) 10 (10) 8 (8) :saa edellisen käännöksen ohi, GSR.

Toista 3.–4. krs vielä 1 (1) 1 (1) 1 (1) 2 (2) kertaa.

Seuraava krs, NP: *1 o, 1 n*, toista *–* krs:n loppuun, käännä.

Jatka nyt takakpl:n neulomista seuraavasti:

Krs (OP): Neulo oikein, käännä.

Krs (NP): 1 n, *1 o, 1 n*, toista *–* krs:n loppuun, käännä.

Toista näitä kahta kerrosta, kunnes takakpl:n korkeus on 13 (13) 14 (14) 13 (13) 15 (14) cm olalta poimituista silmukoista mitattuna. Mittaa ulkoreunaa pitkin.
Neulo lopuksi NP:n krs.

Aloita nyt lisäykset kädentietä varten:

1. krs (OP): 1 o, lis 1 sv, neulo oikein, kunnes krs:lla on 1 s jäljellä, lis 1 so, 1 o, käännä. (2 saa lisätty.)

2. krs, (NP): 1 o, *1 n, 1 o*, toista *–* krs:n loppuun, käännä.

3. krs (OP): Neulo kuten 1. krs. (2 saa lisätty.)

4. krs (NP): 1 n, *1 o, 1 n*, toista *–* krs:n loppuun, käännä.

Toista 1.–4. krs vielä 0 (1) 1 (1) 3 (3) 3 (4) kertaa.

4 (8) 8 (8) 16 (16) 16 (20) saa lisätty, yhteensä 97 (103) 111 (113) 125 (133) 137 (141) saa.

Katkaise lanka. Siirrä s:t odottamaan langalle/silmukanpidikkeelle sillä aikaa, kun neulot etukpl:n.

ETUKAPPALE

Neulo ja muotoile etukappale lyhennetyin kerroksin.

Neulo lyhennettyjä kerroksia etukappaleen oikealla puolella.

Jatka seuraavasti:

Siirrä pääntien reunan odottavat s:t pyöröpuikoille.

Poimi silmukoita oikean olan pitkältä sivulta. Poimi silmukat ulkoreunasta aloittaen kohti pääntietä.

Poimi silmukat langalla ja työn oikealta puolelta.

Jatka seuraavasti:

1. krs (OP): Poimi 29 (29) 31 (31) 33 (35) 37 (37) saa oikean olan pitkältä sivulta, neulo 2 pääntien reunan saa oikein, GSR.

(Yhteensä 65 (67) 71 (75) 77 (81) 83 (83) saa puikoilla.)

2. krs (NP): *1 o, 1 n*, toista *–* krs:n loppuun, käännä.

3. krs (OP): Neulo oikein 2 saa edellisen käännöksen ohi, GSR.

4. krs (NP): *1 o, 1 n*, toista *–* krs:n loppuun, käännä.

Toista 3.–4. krs vielä 4 (4) 4 (5) 5 (5) 5 (5) kertaa.

Jatka seuraavasti:

Seuraava krs, OP: Neulo kaikki s:t oikein vasempaan olkaan saakka, poimi 30 (30) 32 (32) 34 (36) 38 (38) saa vasemman olan pitkältä sivulta, käännä. (Yhteensä 95 (97) 103 (107) 111 (117) 121 (121) saa.)

Neulo lyhennettyjä kerroksia etukappaleen vasemmalla puolella.

Jatka seuraavasti:

1. krs (NP): *1 n, 1 o*, toista *–* vielä 15 (15) 16 (16) 17 (18) 19 (19) kertaa, GSR.

2. krs (OP): Neulo oikein krs:n loppuun, käännä.

3. krs (NP): *1 n, 1 o*, toista *–*, kunnes olet neulonut 2 saa edellisen käännöksen ohi, GSR.

Toista 2.–3. krs vielä 4 (4) 4 (5) 5 (5) 5 (5) kertaa, toista lopuksi 2. krs vielä kerran.

Neulo nyt krs:t kaikilla etukpl:n silmukoilla.

Jatka seuraavasti:

1. krs (NP): 1 n, *1 o, 1 n*, toista *–* krs:n loppuun, käännä.

2. krs (OP): Neulo oikein krs:n loppuun, käännä.

Toista 1.–2. krs, kunnes takakpl:n korkeus on 13 (13) 14 (14) 13 (13) 15 (14) cm olalta poimituista silmukoista mitattuna. Mittaa ulkoreunaa pitkin.

Neulo lopuksi NP:n krs.

Aloita nyt lisäykset kädentietä varten:

1. krs (OP): 1 o, lis 1 sv, neulo oikein, kunnes krs:lla on 1 s jäljellä, lis 1 so, 1 o, käännä. (2 saa lisätty.)

2. krs (NP): 1 o, *1 n, 1 o*, toista *–* krs:n loppuun, käännä.

3. krs (OP): neulo kuten 1. krs. (2 saa lisätty.)

4. krs (NP): 1 n, *1 o, 1 n*, toista *–* krs:n loppuun, käännä.

Toista 1.–4. krs vielä 0 (1) 1 (1) 3 (3) 3 (4) kertaa.

4 (8) 8 (8) 16 (16) 16 (20) saa lisätty, yhteensä 99 (105) 111 (115) 127 (133) 137 (141) saa.)

Älä katkaise lankaa.

VARTALO-OSA

Seuraavaksi etu- ja takakappale yhdistetään vartalo-osaksi ja neulotaan suljettuna neuleena.

Seuraava krs, OP: Neulo etukpl:n s:t oikein, luo 2 (2) 2 (6) 6 (6) 10 (12)

uutta saa hihan alle, aseta s-merkki hihan alapuolen keskikohtaan, luo hihan alle vielä 1 (3) 1 (5) 5 (7) 11 (13) saa, neulo takakpl:n s:t oikein, luo 1 (3) 1 (5) 5 (7) 11 (13) saa hihan alle, aseta s-merkki osoittamaan krs:n vaihtumiskohdan, luo vielä 2 (2) 2 (6) 6 (6) 10 (12) uutta saa. (Yhteensä 202 (218) 228 (250) 274 (292) 316 (332) saa.)

HUOM! Jätä seuraavat osiot väliin ja siirry kohtaan VAIHTOEHTO:

JOUSTINREUNA, jos haluat neuloa puseron alareunaan halkion sijaan joustinreunan.

HALKIO

Tässä vaihtoehdossa puseron alareunan kumpaankin sivuun neulotaan halkiot.

Jatka seuraavasti:

1. krs: *1 o, 1 n*, toista *–* krs:n loppuun.

2. krs: neulo oikein

Toista 1.–2. krs, kunnes työn korkeus on 23 (23) 25 (27) 29 (31) 35 (37) cm kainalosta mitattuna tai kunnes etukpl:n lopullisesta pituudesta puuttuu 14 cm ja takakpl:n lopullisesta pituudesta puuttuu 17 cm.

Neulo lopuksi 1. krs.

Valmistele nyt halkiota varten:

1. krs: *1 o, 1 n*, toista *–* vielä kerran, neulo oikein 4 s:n päähän sivun s-merkistä, *1 n, 1 o*, toista *–* vielä 3 kertaa, 1 n, neulo oikein 5 s:n päähän krs:n alkamiskohdan s-merkistä, *1 n, 1 o*, toista *–* vielä kerran, 1 n.

2. krs: *1 o, 1 n*, toista *–* krs:n loppuun.

Toista 1.–2. krs vielä 2 kertaa.

Jaa nyt vartalo-osa etu- ja takakappaleeseen ja neulo ne erikseen valmiiksi.

ETUKAPPALE

Seuraava krs (OP): *1 o, 1 n*, toista *–* vielä kerran, neulo oikein 4 s:n päähän sivun s-merkistä, *1 n, 1 o*, toista *–* vielä kerran, käännä työ. (yhteensä 103 (109) 115 (127) 139 (145) 157 (165) saa etukpl:ssa.)

Poista sivun s-merkki.

Aseta takakpl:n s:t odottamaan langalle/silmukanpidikkeelle jos haluat, mutta voit myös jättää ne pyöröpuikolle sillä aikaa, kun neulot etukpl:n.

Jatka seuraavasti:

1. krs (NP): 1 n, *1 o, 1 n*, toista *–* krs:n loppuun, käännä.

Poista s-merkki krs:n alusta.

2. krs (OP): *1 o, 1 n*, toista *–* vielä kerran, neulo oikein, kunnes krs:lla on 4 saa jäljellä, *1 n, 1 o*, toista *–* vielä kerran, käännä.

Toista 1.–2. krs, kunnes etukpl:n korkeus on 6 cm:n halkion alkamiskohdasta. Neulo lopuksi NP:n krs.

Neulo lopuksi joustinreuna:

1. krs (OP): *1 o, 1 n*, toista *–* krs:n loppuun, käännä.

2. krs (NP): 1 n, *1 o, 1 n*, toista *–* krs:n loppuun, käännä.

Toista 1.–2. krs, kunnes joustinreunan korkeus on 5 cm, yhteensä 11 cm halkion alkamiskohdasta. Neulo lopuksi NP:n krs.

Seuraava krs: *1 o, nosta 1 s nurin lanka työn edessä*, toista *–*, kunnes krs:lla on 1 s jäljellä, 1 o, käännä.

Seuraava krs: *Nosta 1 s nurin lanka työn edessä, 1 o*, toista *–*, kunnes

ksr:lla on 1 s jäljellä, 1 n, käännä.

Katkaise lanka siten, että langanpää on n. 3 kertaa päätettävää reunaa pidempi. Päätä silmukat italialaisittain.

TAKAKAPPALE

Siirrä 99 (109) 113 (123) 135 (147) 159 (167) takakpl:n odottavaa s:aa pyöröpuikolle.

Seuraava krs, OP: 2 o yhteen, 1 n, 1 o, 1 n, neulo oikein, kunnes ksr:lla on 5 s:aa jäljellä, 1 n, 1 o, 1 n, yliv, käännä.

(2 s:aa kavennettu, yhteensä 97 (107) 111 (121) 133 (145) 157 (165) s:aa.)

1. krs (NP): 1 n, *1 o, 1 n*, toista *–* krs:n loppuun, käännä.

2. krs (OP): *1 o, 1 n*, toista *–* vielä kerran, neulo oikein, kunnes ksr:lla on 4 s:aa jäljellä, *1 n, 1 o*, toista *–* vielä kerran, käännä.

Toista 1.–2. krs, kunnes takakpl:n korkeus on 9 cm:n halkion alkamiskohdasta.

Neulo lopuksi NP:n krs.

Neulo lopuksi joustinreuna:

1. krs (OP): *1 o, 1 n*, toista *–* krs:n loppuun, käännä.

2. krs (NP): 1 n, *1 o, 1 n*, toista *–* krs:n loppuun, käännä.

Toista 1.–2. krs, kunnes joustinreunan korkeus on 5 cm tai yhteensä 14 cm halkion alkamiskohdasta.

Neulo lopuksi NP:n krs.

Neulo nyt 2 päättävää kerrosta seuraavasti:

Seuraava krs: *1 o, nosta 1 s nurin lanka työn edessä*, toista *–*, kunnes ksr:lla on 1 s jäljellä, 1 o, käännä.

Seuraava krs: *Nosta 1 s nurin lanka työn edessä, 1 o*, toista *–*, kunnes ksr:lla on 1 s jäljellä, 1 n, käännä.

Katkaise lanka siten, että langanpää on n. 3 kertaa päätettävää reunaa pidempi. Päätä silmukat italialaisittain.

VAIHTOEHTO: JOUSTINREUNA

Tässä vaihtoehdossa puseron alareunaan neulotaan joustinreuna.

Jatka seuraavasti:

1. krs: *1 o, 1 n*, toista *–* krs:n loppuun.

2. krs: neulo oikein

Toista 1.–2. krs, kunnes työn korkeus on 33 (34) 35 (37) 39 (42) 45 (46) cm kainalosta mitattuna tai kunnes puseron lopullisesta pituudesta puuttuu 5 cm.

Neulo lopuksi joustinreuna:

Vaihda ohuempaan pyöröpuikkoon.

Krs: *1 o, 1 n*, toista *–* krs:n loppuun. Toista, kunnes joustinreunan korkeus on 5 cm.

Seuraava krs: *1 o, nosta 1 s nurin lanka työn edessä*, toista *–* krs:n loppuun.

Seuraava krs: *Nosta 1 s nurin lanka työn edessä, 1 n*, toista *–* krs:n loppuun.

Katkaise lanka siten, että langanpää on n. 3 kertaa päätettävää reunaa pidempi. Päätä silmukat italialaisittain.

HIHA

Poimi nyt silmukoita hihaa varten. Työ neulotaan suljettuna neuleena.

Aloita silmukoiden poimiminen hihan alapuolen keskikohdassa olevasta oikeasta silmukasta tai lähimmästä vasemmanpuoleisesta oikeasta silmukasta, jos keskimmäinen silmukka on nurja silmukka.

Jatka seuraavasti:

Seuraava krs: Poimi 27 (27) 29 (31) 31 (37) 43 (45) s:aa, siirrä olan 32 odottavaa s:aa puikolle ja jatka neulomalla kaavion mukaan, poimi vielä 26 (26) 28 (30) 30 (36) 42 (44) s:aa, aseta s-merkki osoittamaan krs:n vaihtumiskohdan.

(Yhteensä 85 (85) 89 (93) 93 (105) 117 (121) s:aa.)

Jatka seuraavasti:

1. krs: 1 o, *1 n, 1 o*, toista *–* vielä 5 (5) 6 (7) 7 (10) 13 (14) kertaa, aseta s-merkki osoittamaan kaavion alkamiskohdan, jatka kaaviota ja neulo kaavio kerran, neulo sitten kaavion st 5–32 (merkitty punaisella), aseta s-merkki tähän osoittamaan kaavion päättymiskohdan, *1 o, 1 n*, toista *–* krs:n loppuun.

2. krs: Neulo oikein ennen kaaviota olevan s-merkin kohdalle, neulo kaavio kerran, neulo sitten kaavion st 5–32, neulo oikein krs:n loppuun.

3. krs: 1 o, *1 n, 1 o*, toista *–* s-merkkiin saakka, neulo koko kaavio kerran, neulo sitten kaavion st 5–32, *1 o, 1 n*, toista *–* krs:n loppuun.

Toista 2.–3. krs, kunnes hihan pituus on n. 10 (10) 10 (10) 10 (5) 5 (5) cm, neulo lopuksi 3. krs.

Neulo nyt kavennuskerros seuraavasti:

1 o, k2kav, neulo oikein kaavion alkamiskohdan s-merkkiin, neulo kaavio, neulo oikein, kunnes ksr:lla on 3 s:aa jäljellä, k2kav.

(4 s:aa kavennettu, yhteensä 81 (81) 85 (89) 89 (101) 113 (117) s:aa.)

Jatka seuraavasti:

Neulo ja toista 3.–2. krs ja tee kavennus krs 5 (5) 5 (5) 5 (4) 3 (3) cm:n välein vielä 4 (4) 4 (4) 4 (7) 10 (11) kertaa.

Toista aina kavennuskerros 3. krs:n jälkeen ja jatka neulomalla 3. krs kavennus krs:n jälkeen.

(Yhteensä 20 (20) 20 (20) 20 (32) 44 (48) s:aa kavennettu, yhteensä 65 (65) 69 (73) 73 (73) 73 (73) s:aa puikolla.)

Toista 3.–2. krs, kunnes hihan pituus on 40 cm tai olet neulonut 5 cm päähän hihan lopullisesta pituudesta.

Seuraava krs: neulo oikein ja kavenna samalla 21 (21) 21 (23) 23 (23) 23 (23) s:aa tasaisin välein ksr:lla neulomalla 2 o yhteen.

(21 (21) 21 (23) 23 (23) 23 (23) s:aa kavennettu, yhteensä 44 (44) 48 (50) 50 (50) 50 (50) s:aa.)

Joustinreuna: *1 o, 1 n*, toista *–* krs:n loppuun. Toista, kunnes joustinreunan korkeus on 5 cm.

Seuraava krs: *1 o, nosta 1 s nurin lanka työn edessä*, toista *–* krs:n loppuun.

Seuraava krs: *Nosta 1 s nurin lanka työn edessä, 1 n*, toista *–* krs:n loppuun.

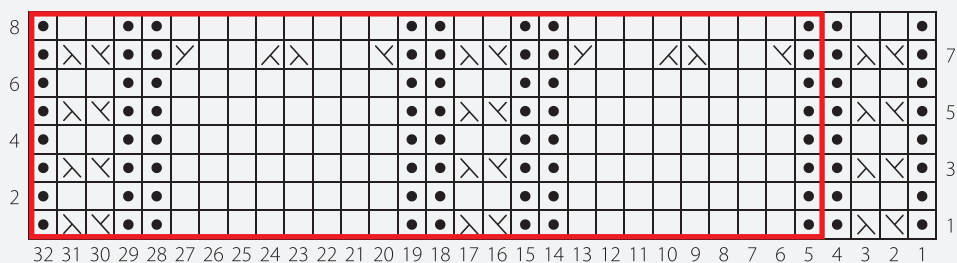
Katkaise lanka siten, että langanpää on n. 3 kertaa päätettävää reunaa pidempi.

Päätä silmukat italialaisittain.

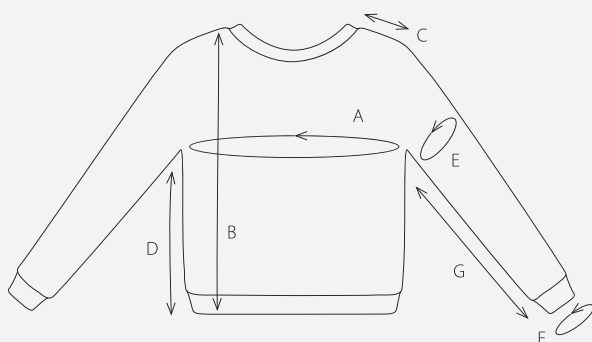
Neulo toinen hiha samoin.

VIIMEISTELY

Päättele langanpää, pese ja pingota pusero oikeisiin mittoihin.



- ☐ O OP:lta, n NP:lta
☒ N OP:lta, o NP:lta
☒ Nurjalta puolelta: neulo vasemman puikon 2. s takareunasta, neulo 1. s oikein, päästä molemmat s:t puikolta.
- ☒ Siirrä 2 s:aa apupuikolle työn eteen, neulo 2 o, siirrä apupuikon s:t vasemmalle puikolle ja neulo ne oikein
☒ Siirrä 2 s:aa apupuikolle työn taakse, neulo 2 o, siirrä apupuikon s:t vasemmalle puikolle ja neulo ne oikein
☐ Toista



A ≈ 90 (99) 105 (115) 125 (134) 144 (153) cm
 B ≈ 59 (60) 63 (65) 67 (69) 75 (78) cm
 C ≈ 12 (12) 13 (13) 14 (15) 16 (16) cm
 D ≈ 40 (40) 42 (44) 46 (48) 52 (54) cm
 E ≈ 35 (35) 37 (39) 39 (44) 49 (50) cm
 F ≈ 20 (20) 20 (21) 21 (21) 21 (21) cm
 G ≈ 45 (45) 45 (45) 45 (45) 45 (45) cm



VINKKEJÄ & NEUVOJA

Kysymysmerkkien välttämiseksi: Lue ohje huolellisesti läpi ennen kuin aloitat työsi.

Neuletiheys: Neulo tai virkkaa aina aluksi koetilkkua suositusten mukaan.
Jos tiheys ei täsmää, kokeile vaihtaa ohuempia tai paksumpia puikkoihin tai koukkuun.

Merkkaa koko, jota olet neulomassa tai virkkaamassa, niin ohjeen seuraaminen on helpompaa.

Kaavio: Kaavion seuraaminen on helpompaa, kun laitat viivoittimen sen rivin alle mitä olet neulomassa tai virkkaamassa.

Väljyys vaatteissa vaihtelee riippuen vaatteen tyypistä ja muodosta. Oikean koon löytämiseksi suosittelemme että ensin mittaat itsesi, ja päätät sitten minkä koon teet riippuen siitä miten paljon liikkumavaraa ja väljyyttä haluat. Kaavapiirroksista näet valmiin vaatteen mitat.

Kirjoneule: Jos neulot useamman kuin 3-4 silmukkaa yhdellä värillä, kierrä toinen lanka toisen ympäri työn takana, niin työn taakse ei muodostu pitkiä langanjuoksuja.

Pingotus ja pesu: Lanka saattaa päästää väriä, jos se pysyy kosteana pitkään. Ole erityisen varovainen, kun pingotat ja peset vaatekappaleita, joissa on käytetty vahvoja kontrastivärejä. Kostuta työ, mieluiten suihkupullon avulla, ja purista varovasti ylimääräinen vesi pois rullaamalla vaate pyyheliinaan. Aseta vaate kuivumaan vaakatasoon kuivalle alustalle ja pingota oikeisiin mittoihin.

LYHENTEET

NEULOMINEN

cm:n=senttimetrin, **etukpl**=etukappale, **kaksoisyliv**=kaksoisylivetokavennus, **kav**=kavennus,
k-o=kiertäen oikein, **krs**=kerros, **krs:n**=kerroksen, **krt**=kertaa, **lis**=lisäys, **lk**=langankierto,
ns=nurja silmukka/nurjat silmukat, **o**=oikea silmukka/oikeat silmukat, **p**=puikko/puikot,
reunas=reunasilmukka, **sileä**=sileä neule, **s**=silmukka/silmukat, **seur**=seuraava, **s-kaari**=silmukkakaari,
takakpl=takakappale, **yliv**=ylivetokavennus, **2-kav**=kaksoiskavennus

VIRKKAUS

cm:n=senttimetrin, **etukpl**=etukappale, **kav**=kavennus, **kjs**=ketjusilmukka, **kjs-kaari**=ketjusilmukkakaari,
krs=kerros, **krt**=kerta/kertaa, **krs:n**=kerroksen, **ks**=kiinteä silmukka/kiinteät silmukat, **lis**=lisäys,
lk=langankierto, **puolip**=puolipylväs, **p**=pylväs, **pp**=pitkäpylväs, **p-ryhmä**=pylväsryhmä, **ps**=piilosilmukka,
reunas=reunasilmukka, **seur**=seuraava, **s**=silmukka/silmukat, **takakpl**=takakappale

VAIKEUSASTE

* = Sopii aloittelevalle neulojalle tai virkkaajalle
* * = Sopii jo jonkin aikaa neuloneelle tai virkanneelle
* * * = Sopii tottuneelle neulojalle tai virkkaajalle