



JÄRBO

92893



MALM – KIRJONEULETAKKI

Neuletakki on saanut inspiraationsa Pohjolan kansallispuvuista ja Hallandsbinge-neuleperinteestä.

Neuletakki aloitetaan alhaalta ja sen hihansuita ja kaarroketta koristaa kaunis kirjoneulekuvio.

Neuletakki leikataan auki edestä ja viimeistellään neulomalla etureunat ja pänttien reuna.

LANKA Mio (100 % merinovillaa, n. 50 g = 175 m)

LANKAVAIHTOEHDOT

Elise (60 % puuvillaa, 40 % akryylia, n. 50 g = 170 m)

Junior (70 % premium-akryylia, 30 % polyamia, n. 50 g = 168 m)

Nova Eko (100 % puuvillaa, n. 50 g = 170 m)

NEULETIHEYS N. 28 s x 38 krs sileää neuletta puikoilla 3 mm = 10 x 10 cm

KOOT-CL 50-56 (62-68) 74-80 (86-92) cl

KOOT-IKÄ 0-2 (2-6) 6-12 (12-24) kk

NEULETAKIN VÄLJYYS N. 4-8 cm

NEULETAKIN RINNANYMPÄRYS N. 47 (52) 57 (62) cm

NEULETAKIN PITUUS N. 24 (27) 31 (36) cm

NEULETAKIN HIHAPITUUS N. 13 (17) 21 (24) cm

LANGANMENEKKI

Väri 1: N. 80 (90) 110 (140) g (väri 30203, pencil grey)

Väri 2: N. 30 (30) 30 (40) g (väri 30202, ecru)

Väri 3: N. 5 (5) 5 (10) g (väri 30217, olive green)

PYÖRÖPUIKOT 3 mm 40 cm ja 2,5 mm 60-100 cm

SUKKAPUIKOT 2,5 ja 3 mm

TARVIKKEET 5 (6) 7 (7) nappia, halkaisija n. 10 mm

SUUNNITTELU Sigrid Marie Blom

SELITYKSET

Oikealle kallistuva lisäys: Työnnä vasen puikko

kahden silmukan välisen langan alle takakautta ja neulo se oikein.

Vasemmalle kallistuva lisäys: Työnnä vasen puikko kahden silmukan välisen langan alle etukautta ja neulo se kiertäen oikein.

Leikkaussilmukat ja työn leikkaaminen auki

(steekkaus): Video: <https://youtu.be/E4MwCgKYXWU>

VARTALO

Luo 123 (137) 153 (165) s:aa värillä 1 ja pyöröpuikoilla 2,5 mm ja neulo 3 (3) 4 (4) cm joustinta (1 o, 1 n)

edestakaisin puikoilla. Neulo lopuksi NP:n krs.

Vaihda pyöröpuikkoihin 3 mm, neulo 1 krs sileää neuletta ja päättää krs luomalla 9 s:aa silmuillen puikolle (= leikkaussilmukat, ei lasketa s-määrään).

Neulo suljettua sileää neuletta, kunnes työn korkeus on 13 (15) 18 (22) cm. Leikkaussilmukat neulotaan aina 2 n, 1 o, 3 n, 1 o, 2 n.

Koko 50–56: Neulo 1.–3. krs kaaviosta A ja päättää samalla 3. krs:lla 8 s:aa kummassakin sivussa kädentietä varten seuraavasti: Neulo 24 s:aa, päättää 8 s:aa, neulo 59 s:aa, päättää 8 s:aa, neulo 24 s:aa = 107 s:aa.

Koko (62–68) 74–80 (86–92): Neulo 1 krs ja päättää silmukoita kädentietä varten seuraavasti: Neulo (28) 338 (35) s:aa, päättää s:aa, neulo (65) 71 (79) s:aa, päättää 8 s:aa, neulo (28) 33 (35) s:aa = (121) 137 (149) s:aa.

Jätä työ odottamaan ja neulo hihat.

HIHAT

Luo 36 (36) 36 (42) s:aa värillä 2 ja sukkapuikoilla 2,5 mm. Neulo 13 krs sileää neuletta. Neulo 1 krs nurin.

Tämä krs muodostaa taittokerroksen.

Neulo kaavio B, ko'oissa 50–56, 62–68 ja 74–80 silmukoita 3–14 toistetaan kolme kertaa ja koossa 86–92 koko kaavio toistetaan kolme kertaa. Päättele langanpää.

Vaihda väriin 1. Taita työ taittoreunan kohdalta siten, että se asettuu kaksin kerroin ja aloitusreuna on aivan puikon takana.

Neulo reuna yhteen seuraavasti: Neulo yksi silmukka puikolta yhteen aloitusreunan silmukan kanssa. Jatka krs:n loppuun.

Vaihda sukkapuikkoihin 3 mm ja neulo 1 krs, jolla lisää 2 (4) 6 (4) s:aa tasaisin välein = 38 (40) 42 (46) s:aa. Jatka suljettua sileää neuletta, kunnes hihan pituus on 12 (17) 21 (24) cm. Lisää samalla 2 s:aa hihan alla n. 1,5 (2) 2 (2) cm:n välein yhteensä 5 (6) 8 (9) kertaa. Tee vasemmalle kallistuva lisäys krs:n 1. s:n jälkeen ja oikealle kallistuva lisäys ennen krs:n viimeistä s:aa = 48 (52) 58 (64) s:aa.

Koko 50–56: Neulo 1.–3. krs kaaviosta A ja päättää samalla 3. krs:lla 8 s:aa kädentietä varten hihan alapuolen keskellä = 40 s:aa.

Koko (62–68) 74–80 (86–92): Neulo 1 krs värillä 1 ja päättä samalla 8 s:aa keskeltä hihaan alta = (44) 50 (56) s:aa.

Neulo toinen hiha samoin.

KAARROKE

Yhdistä kaikki osat pyöröpuikoille = 187 (209) 237 (261) s:aa.

Neulo kuviota kaavion A mukaan (koko 50–56 jatkuu 4. krs:lla). Neulo ja tee kavennukset kaavion mukaan.

Huomioi, että 36.–47. krs:t jätetään väliin koossa 50–56, 39.–47. krs:t jätetään väliin koossa 62–68 ja 44.–47. krs:t jätetään väliin koossa 74–80. 48. krs neulotaan kaikissa ko'issa.

Kun olet neulonut kaavion valmiiksi, työssä on 71 (75) 79 (83) s:aa. Päättä leikkaussilmukat. Jätä loput silmukat puikoille pääntietä varten.

VIIMEISTELY

Ompele ompelukoneella kaksi tiheää ommelta leikkaussilmukoiden keskelle (3 nurjan s:n kohdalle) ja leikkaa neuletakki auki ommelten välistä.

ETUREUNAT

Poimi silmukoita värillä 1 ja pyöröpuikoilla 2,5 mm vasemmasta reunasta, n. 1 s jokaisesta s:sta, mutta jätä joka 4. s väliin. Neulo 9 krs joustinta (1 o, 1 n) edestakaisin puikoilla. Päättä s:t joustinta neuloen.

Neulo toinen puoli samoin, mutta tee 5. krs:lla 4 (5) 6 (6) napinläpeä tasaisin välein (2 o/n yhteen, langankierto), tee alin napinläpi n. 1 cm alareunasta ja ylin 2 cm yläreunasta (viimeinen napinläpi neulotaan pääntien reunaan).

PÄÄNTIEN REUNA

Poimi pyöröpuikoilla 2,5 mm 7 s:aa oikeasta etureunasta, jatka kaarrokkeen yli ja poimi 7 s:aa vasemmasta etureunasta = 85 (89) 93 (97) s:aa. Neulo 8 krs joustinta (muista viimeinen napinläpi) ja päättä s:t joustinta neuloen.

VIIMEISTELY

Taita leikatut reumat nurjalle puolelle ja ompele oikea silmukka etureunaan. Kiinnitä napit. Päättele langanpäät.

Kostuta työ, mieluiten suihkupullolla ja purista varovasti vesi pois rullaamalla työ pyyhkeeseen. Anna paidan kuivua vaakatasossa kuivalla alustalla ja venytä oikeisiin mittoihin.

VINKKEJÄ & NEUVOJA

Kysymysmerkkien välttämiseksi: Lue ohje huolellisesti läpi ennen kuin aloitat työsi.

Neuletiheys: Neulo tai virkkaa aina aluksi koetilkkua suositusten mukaan.
Jos tiheys ei täsmää, kokeile vaihtaa ohuempia tai paksumpia puikkoihin tai koukkuun.

Merkkaa koko, jota olet neulomassa tai virkkaamassa, niin ohjeen seuraaminen on helpompaa.

Kaavio: Kaavion seuraaminen on helpompaa, kun laitat viivoittimen sen rivin alle mitä olet neulomassa tai virkkaamassa.

Väljyys vaatteissa vaihtelee riippuen vaateen tyypistä ja muodosta. Oikean koon löytämiseksi suosittelemme että ensin mittaat itsesi, ja päätät sitten minkä koon teet riippuen siitä miten paljon liikkumavaraa ja väljyyttä haluat. Kaavapiirroksista näet valmiin vaateen mitat.

Kirjoneule: Jos neulot useamman kuin 3-4 silmukkaa yhdellä värillä, kierrä toinen lanka toisen ympäri työn takana, niin työn taakse ei muodostu pitkiä langanjuoksuja.

Pingotus ja pesu: Lanka saattaa päästää väriä, jos se pysyy kosteana pitkään. Ole erityisen varovainen, kun pingotat ja peset vaatekappaleita, joissa on käytetty vahvoja kontrastivärejä. Kostuta työ, mieluiten suihkupullon avulla, ja purista varovasti ylimääräinen vesi pois rullaamalla vaate pyyheliinaan.
Aseta vaate kuivumaan vaakatasoon kuivalle alustalle ja pingota oikeisiin mittoihin.

LYHENTEET

AM = aseta silmukkamerkki, etukpl = etukappale, kav = kavennus, krs = kerros,
kv = kuvioväri, lis = lisäys, M = silmukkamerkki, NP = nurja puoli, OP = oikea puoli,
pv = pohjaväri, reuna-s = reunasilmukka, SM = siirrä/nosta silmukkamerkki,
takakpl = takakappale

NEULOMINEN

GSR = German Short Rows, kaksoisyliv = kaksoisylivetokavennus, k-o = kiertäen oikein,
lis 1 so = oikealle kallistuva lisäys, lis 1 sv = vasemmalle kallistuva lisäys, lk = langankierto,
n = nurja silmukka, o = oikea silmukka, s = silmukka, ssk = kahden noston kavennus,
yliv = ylivetokavennus, 2-kav = kaksoiskavennus

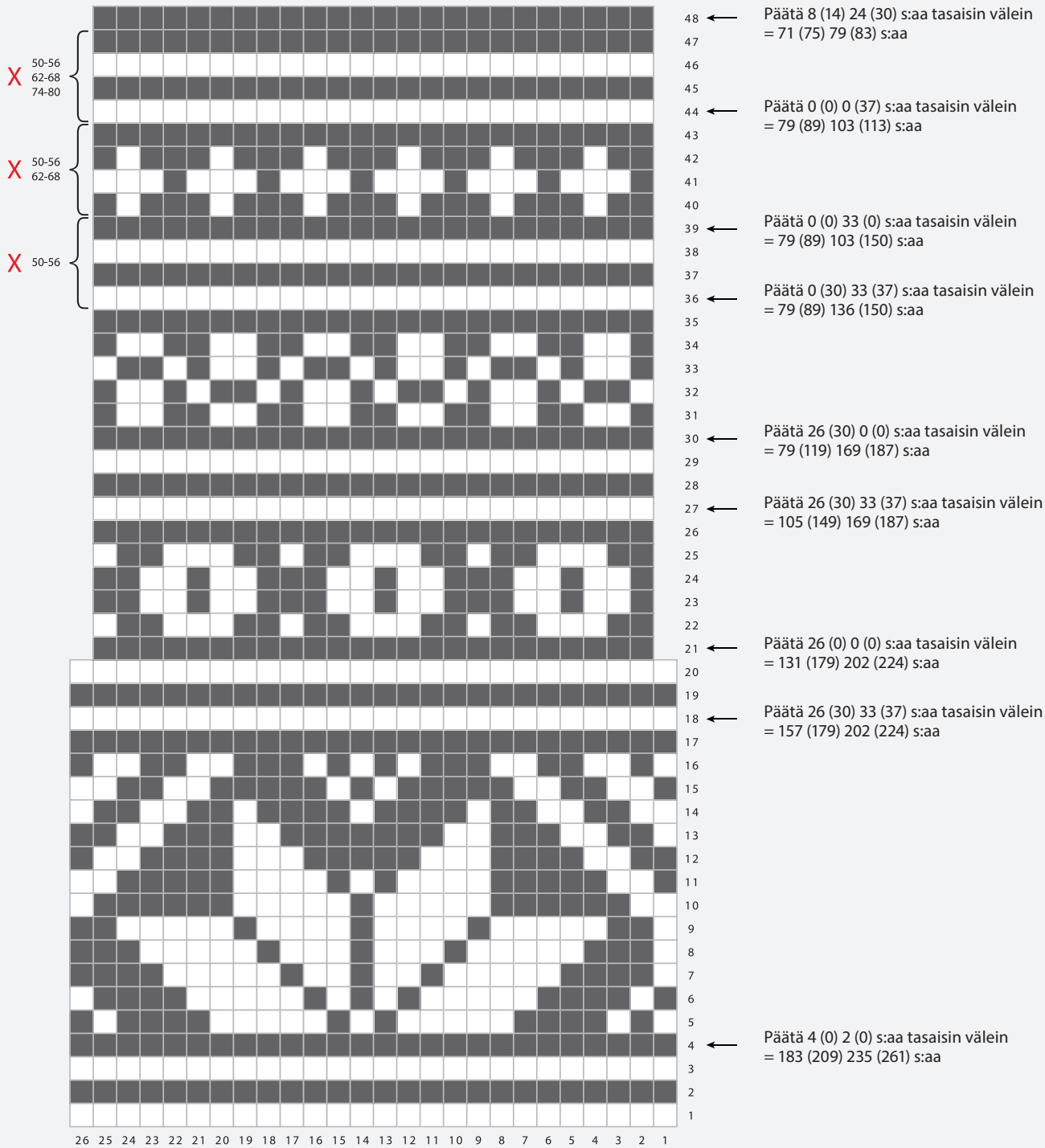
VIRKKAUS

kjs = ketjusilmukka, kjs-kaari = ketjusilmukkakaari, ks = kiinteä silmukka, lk = langankierto,
p = pylvä, pp = puolipylvä, p-ryhmä = pylväryhmä, ps = piilosilmukka, seur = seuraava,
2-p = kaksoispylväs, 3-p = kolminkertainen pylvä,
5-kjs-kaari = ketjusilmukkakaari, jossa 5 kjs:aa

VAIKEUSASTE

* = Sopii aloittelevalle neulojalle tai virkkaajalle
** = Sopii jo jonkin aikaa neuloneelle tai virkanneelle
*** = Sopii tottuneelle neulojalle tai virkkaajalle

A



B

