



JÄRBO

92704



## Tuvstarr – poncho

Tuvstarr-poncho on ilmava ja mukava vaate, joka sopii jokaiselle vartalolle. Rento ja väljä istuvuus sopii sekä rentoihin hetkiin kotisohvalla että hienompiin tilaisuuksiin. Suunnittelija Kajsa Vuorela Fredriksson on saanut inspiraation ponchoon John Bauerin satujen maagisista pikku prinsessa Niittyvillaa esittävistä maalauksista.

**LANKA** Astrid (100 % superwash-villaa. N. 50 g = 125 m)

### LANKAVAIHTOEHDOT

Mellanraggi (75 % villaa, 25 % polyamidia. N. 100 g = 260 m)

Fuga (50 % superwash-villaa, 50 % akryylia. N. 50 g = 121 m)

Lady (100 % akryylia. N. 50 g = 125 m)

**NEULETIHEYS** N. 20 s x 23 krs sileää neuletta puikoilla 4 mm = 10 x 10 cm

**KOOT** 1 (2)

**VAATTEEN PITUUS** N. 66 (68) cm

**VAATTEEN YMPÄRYS HELMASTA** N. 210 (240) cm

### LANGANMENEKKI

**Väri 1:** N. 450 (550) g (väri 18426, Red Wine)

**Väri 2:** N. 130 (200) g (väri 18405, Heather beige)

**PYÖRÖPUIKKO** 4 mm, 120 cm

**TARVIKKEET** 2 silmukkamerkkiä, jämälankaa/silmukanpidike, parsinneula

**VAIKEUSASTE** \*\*

### SELITYKSET

**Lis 1 sv:** Tee vasemmalle kallistuva lisäys poimimalla vasemmalla puikolla lanka etukautta kahden s:n välistä ja neulomalla se kiertäen oikein.

**Lis 1 so:** Tee oikealle kallistuva lisäys poimimalla vasemmalla puikolla lanka takakautta kahden s:n välistä ja neulomalla se oikein.

**Silmukoiden luonti silmuille:** Luo uusi silmukka kiepauttamalla lanka silmukaksi, aseta silmukka oikealle puikolle. Toista, kunnes olet luonut tarvittavan määrän silmukoita.

### German Short Rows (GSR):

Neulo ohjeessa mainittuun käänköskohtaan. Käänkö koko työ.

Nosta silmukka nurin lanka työn edessä. Kiristä lankaa varovasti taaksepäin siten, että silmukasta muodostuu kaksinkertainen silmukka. Jatka neulomista ohjeen mukaan.

Kun saavut seuraavan kerran kaksinkertaisen silmukan kohdalle, neulo se tavallisena silmukkana, nurin tai oikein riippuen siitä, neulotko työn oikeaa vai nurjaa kerrosta. Näin työhön ei muodostu reikiä. Neulo kaksinkertainen silmukka YHTENÄ silmukkana, vaikka se näyttää kahdelta silmukalta.

**Ks. ohjevideo Järbon Youtube-kanavalta:** <https://youtu.be/Sn28lla3W9s>

**Kaaviota** luetaan alhaalta ylös ja oikealta vasemmalle. Nurjalta puolelta neulottavat kerrokset luetaan vasemmalta oikealle. Kaavio neulotaan merkattuun mallikertaan saakka. Toista mallikertaa ohjeen mukaan ja neulo lopuksi kaavion viimeiset silmukat. Mallikerrat on merkattu kaavioon paksulla mustalla viivalla.

Siirrä **silmukkamerkit** oikealle puikolle, kun saavut niiden kohdalle, ellei ohjeessa toisin mainita.

Poncho neulotaan ylhäältä alas kauluksesta aloittaen. Kauluksen ja kuvioneulotun kaarrokeosuuden jälkeen neulotaan kädentiet ja lopuksi neulotaan lyhyt vartalo-osuus suljettuna neuleena. Takakappaleeseen neulotaan hieman pidempi helma lyhennettyjen kerrosten avulla.

### KAULUS

Työ neulotaan suljettuna neuleena.

Luo 124 s värillä 1. Aseta silmukkamerkki krs:n vaihtumiskohtaan.

**Krs:** \*3 o, 1 n\*, toista \*-\* krs:n loppuun.

Toista kerrosta, kunnes työn pituus on 20 cm.

### KAARROKEOSUUS

**Yksivärinen osuus:**

Neulo 1 krs oikein ja lisää samalla 32 s tasaisin välein lisäämällä 1 sv. (Yhteensä 156 s.)

**1. krs:** Värillä 1, neulo 1 o, lis 1 sv, 77 o, lis 1 so, aseta s-merkki vasemman olan kohdalle tähän, 1 o, lis 1 sv, 77 o, lis 1 so. (4 s lisätty.)

**2. krs:** \*1 o, lis 1 sv, neulo oikein s-merkkiin saakka, lis 1 so\*, toista \*-\* vielä kerran. (4 s lisätty.)

Toista 2. kerrosta vielä 9 kertaa. (Yhteensä 200 s.)

#### Kuvioneuleosuus:

Neulo nyt kaavio A.

**Krs:** Värillä 1 ja 2 *neulo kaavio A, toista mallikerta yhteensä 2 kertaa*.

(92 s lisätty, yhteensä 292 s.)

Katkaise lanka värissä 2.

#### Yksivärinen osuus:

**Krs:** Värillä 1 \*neulo 1 o, lis 1sv, neulo oikein s-merkkiin saakka, lis 1 so\*, toista \*-\* vielä kerran. (4 s lisätty.)

Toista krs vielä 11 kertaa. (48 s lisätty, yhteensä 340 s.)

#### Kuvioneuleosuus:

Neulo nyt kaavio B.

**Krs:** Värillä 1 ja 2 \*neulo kaavio B, toista mallikerta yhteensä 27 kertaa\*, toista \*-\* vielä kerran takakappaleessa.

(20 s lisätty, yhteensä 356 s.)

#### Yksivärinen osuus:

##### Koko 1:

**1.-2. krs:** Neulo 1 krs oikein värillä 1.

**3. krs:** \*1 o, lis 1 sv, neulo oikein vasempaan olkaan s-merkkiin saakka, lis 1 so\*, toista \*-\* vielä kerran. (4 s lisätty.)

**4. krs:** Neulo 1 krs oikein värillä 1.

Toista 3.-4. krs vielä 3 kertaa, sitten 4. krs vielä 1 kerran. (16 s lisätty, yhteensä 376 s.)

##### Koko 2:

**Krs:** Värillä 1 \*neulo 1 o, lis 1 sv, neulo oikein s-merkkiin saakka, lis 1 so\*, toista \*-\* vielä kerran. (4 s lisätty.)

Toista krs vielä 10 kertaa. (44 s lisätty, yhteensä 404 s.)

#### Kuvioneuleosuus:

##### Molemmat koot:

Neulo nyt kaavio C oman kokosi mukaan.

**Krs:** Värillä 1 ja 2 \*neulo kaavio C, mallikerta neulotaan ja toistetaan yhteensä 8 (9) kertaa\*, toista \*-\* vielä kerran takakappaleessa.

[40 (52) s lisätty, yhteensä 416 (456) s.]

#### KÄDENTIE

Neulo nyt työhön kädentiet. Etu- ja takakappale neulotaan nyt erikseen.

Työtä jatketaan neulomalla edestakaisin puikoilla.

#### Etukappale:

Neulo etukappaleen silmukat, jätä takakappaleen silmukat odottamaan. Voit siirtää odottavat silmukat langalle tai silmukanpidikkeelle.

Poista s-merkit.

#### Yksivärinen osuus:

**1. krs, OP:** Neulo värillä 1 seuraavat 208 (228) s oikein, käännä.

**2. krs, NP:** Neulo seuraavat 208 (228) s nurin, käännä.

Toista 1.-2. krs vielä 5 kertaa.

#### Kuvioneuleosuus:

Neulo nyt kuvioneuleosuus edestakaisin puikoilla sekä oikeilla että nurjilla kerroksilla.

*Nurjalla puolella kaaviota luetaan vasemmalta oikealle.*

**Koko 1, Krs:** Neulo ja toista kaavio D yhteensä 13 kertaa, käännä.

**Koko 2, Krs:** 2 o (väri 1), neulo ja toista kaavio D yhteensä 14 kertaa, 2 o (väri 1), käännä.

**Yksivärinen osuus:**

Neulo värillä 1 sile neuletta edestakaisin yhteensä 11 krs.

Katkaise lanka.

**Takakappale:**

Jätä etukappaleen s:t odottamaan silmukanpidikkeelle tai jämälangalle ja siirrä takakappaleen odottavat s:t takaisin puikoille. Neulo takakappale etukappaleen ohjeen mukaan, mutta älä katkaise lankaa, kun olet neulonut viimeisen yksivärisen osuuden.

**VARTALO-OSA**

Nyt työ yhdistetään ja työtä jatketaan suljettuna neuleena. Hihan alle luodaan uudet silmukat.

*Luo uudet silmukat silmuillen.*

Jatka seuraavasti:

Siirrä etukappaleen odottavat s:t takaisin puikoille.

Neulo nyt suljettua neuletta.

**Krs:** Värillä 1, luo 2 (10) uutta silmukkaa oikealle puikolle, aseta s-merkki osoittamaan krs:n vaihtumiskohdan, neulo etukappaleen s:t oikein, aseta s-merkki vasempaan sivuun, luo 2 (10) uutta silmukkaa oikealle puikolle, neulo oikein krs:n vaihtumiskohdassa olevaan s-merkkiin.

[4 (20) s lisätty, yhteensä 420 (476) s].

Neulo ja toista kaavio E yhteensä 15 (17) kertaa yhden kerroksen aikana.

Katkaise lanka värissä 2.

Neulo 1 krs oikein värillä 1.

**Lyhennetyt kerrokset:**

Nyt vaate muotoillaan lyhennettyjen kerrosten avulla siten, että takakappaleesta tulee hieman pidempi.

Käytä German Short Rows -tekniikkaa (GSR) käännosten yhteydessä.

Jatka seuraavasti:

**1. krs, OP:** Neulo 10 o, käännä.

**2. krs, NP:** GSR, neulo nurin vasemman sivun s-merkkiin, 10 n, käännä.

**3. krs, OP:** GSR, neulo oikein krs:n vaihtumiskohdan s-merkkiin, 5 o, käännä.

**4. krs, NP:** GSR, neulo nurin vasemman sivun s-merkkiin, 5 n, käännä.

**5. krs, OP:** GSR, neulo oikein krs:n vaihtumiskohdan s-merkkiin, käännä.

**6. krs, NP:** GSR, neulo nurin vasemman sivun s-merkkiin, käännä.

**7. krs, OP:** GSR, neulo oikein 5 s:n päähän krs:n vaihtumiskohdan s-merkistä, käännä.

**8. krs, NP:** GSR, neulo nurin 5 s:n päähän vasemman sivun s-merkistä, käännä.

**9. krs, OP:** GSR, neulo oikein 10 s:n päähän krs:n vaihtumiskohdan s-merkistä, käännä.

**10. krs, NP:** GSR, neulo nurin 10 s:n päähän vasemman sivun s-merkistä, käännä.

**11. krs, OP:** GSR, neulo koko krs oikein krs:n vaihtumiskohdan s-merkkiin ja kavenna samalla 16 s tasaisin välein neulomalla 2 o yhteen.

Neulo German Short Row -silmukat oikein, samoin kuin tavalliset oikeat silmukat, kun saavut niiden kohdalle.

**Joustinreuna:**

Neulo nyt ponchon alareuna.

**Krs:** \*3 o, 1 n\*, toista \*-\* krs:n loppuun.

Toista krs, kunnes joustimen pituus on 3 cm.

Päätä s:t joustinta neuloen. Katkaise lanka.

**KÄDENTIEJEN JOUSTINREUNA**

Poimi 48 (56) s kädentien reunasta, n. 4 s 5 kerrosta kohden.

Neulo joustinta seuraavasti:

**Krs:** \*3 o, 1 n\*, toista \*-\* krs:n loppuun.

Toista kerrosta, kunnes joustinreunan pituus on 3 cm.

Päätä s:t joustinta neuloen. Katkaise lanka.

Neulo toisen kädentien reuna samoin.

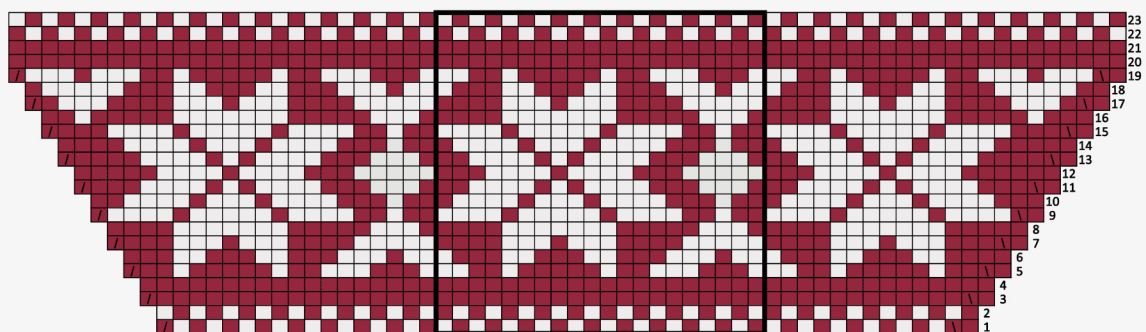
#### **VIIMEISTELY**

Päättele langanpää. Pingota poncho oikeisiin mittoihin.

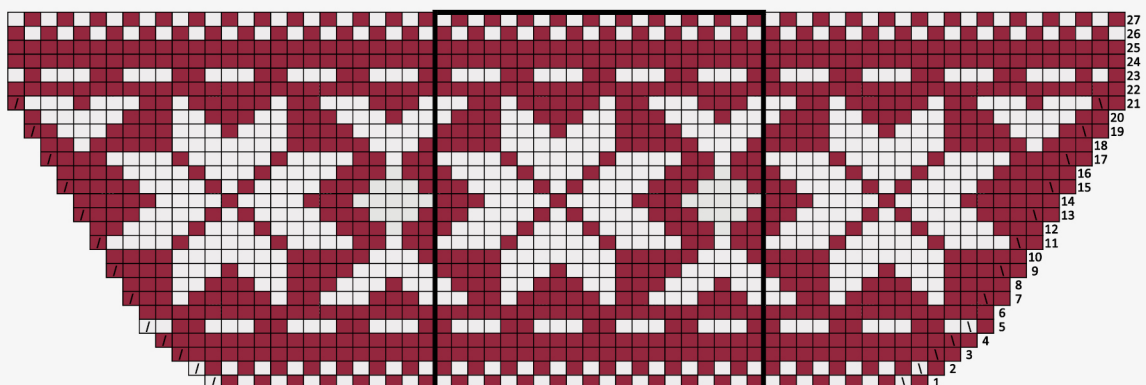




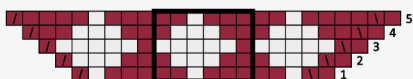
## C - 1



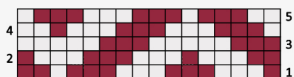
## C - 2



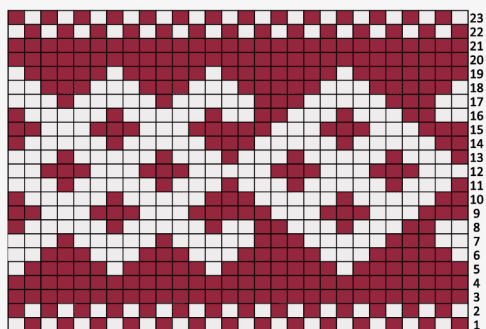
## B



## D

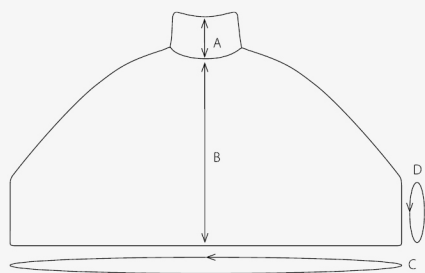


## E



- Väri 1
- Väri 2
- ▤ Lis 1 sv
- ▥ Lis 1 so
- ▧ Mallikerta

A ≈ 20 (20) cm  
 B ≈ 66 (68) cm  
 C ≈ 220 (240) cm  
 D ≈ 24 (28) cm



## Vihjeeksi

**Kysymysmerkkien välttämiseksi:** Lue ohje huolellisesti läpi ennen kuin aloitat työsi.

**Neuletiheys:** Neulo tai virkkaa aina aluksi koetilkkua suositusten mukaan. Jos tiheys ei täsmää, kokeile vaihtaa ohuempiin tai paksumpiin puikkoihin tai koukkuun.

**Merkaa** koko, jota olet neulomassa tai virkkaamassa, niin ohjeen seuraaminen on helpompaa.

**Kaavio:** Kaavion seuraaminen on helpompaa, kun laitat viivoittimen sen rivin alle mitä olet neulomassa tai virkkaamassa.

**Väljyys** vaatteissa vaihtelee riippuen vaatteiden tyypistä ja muodosta. Oikean koon löytämiseksi suosittelemme että ensin mittaat itsesi, ja päätät sitten minkä koon teet riippuen siitä miten paljon liikkumavaraa ja väljyyttä haluat. Kaavapiirroksista näet valmiin vaatteiden mitat.

**Kirjoneule:** Jos neulot useamman kuin 3-4 silmukkaa yhdellä värillä, kierrä toinen lanka toisen ympäri työn takana, niin työn taakse ei muodostu pitkiä langanjuoksuja.

**Pingotus ja pesu:** Lanka saattaa päästää väriä, jos se pysyy kosteana pitkään. Ole erityisen varovainen, kun pingotat ja peset vaatekappaleita, joissa on käytetty vahvoja kontrastivärejä. Kostuta työ, mieluiten suihkupullon avulla, ja purista varovasti ylimääräinen vesi pois rullaamalla vaate pyyheliinaan. Aseta vaate kuivumaan vaakatasoon kuivalle alustalle ja pingota oikeisiin mittoihin.

## Lyhenteet

### NEULOMINEN

**cm:n** = senttimetrin, **etukpl** = etukappale, **kaksoisyliv** = kaksoisylivetokavennus, **kav** = kavennus, **k-o** = kiertäen oikein, **krs** = kerros, **krs:n** = kerroksen, **krt** = kertaa, **lis** = lisäys, **lk** = langankierto, **ns** = nurja silmukka/nurjat silmukat, **o** = oikea silmukka/oikeat silmukat, **p** = puikko/puikot, **reunas** = reunasilmukka, **sileä** = sileä neule, **s** = silmukka/silmukat, **seur** = seuraava, **s-kaari** = silmukkakaari, **takakpl** = takakappale, **yliv** = ylivetokavennus, **2-kav** = kaksoiskavennus

### VIRKKAUS

**cm:n** = senttimetrin, **etukpl** = etukappale, **kav** = kavennus, **kjs** = ketjusilmukka, **kjs-kaari** = ketjusilmukkakaari, **krs** = kerros, **krt** = kerta/kertaa, **krs:n** = kerroksen, **ks** = kiinteä silmukka/kiinteät silmukat, **lis** = lisäys, **lk** = langankierto, **puolip** = puolipylväs, **p** = pylväs, **pp** = pitkäpylväs, **p-ryhmä** = pylväsryhmä, **ps** = piilosilmukka, **reunas** = reunasilmukka, **seur** = seuraava, **s** = silmukka/silmukat, **takakpl** = takakappale